

el Observatorio Cetelem 2016

Mensual |

Abril

www.elObservatorioCetelem.es
www.PrensaCetelem.es
En **Twitter**: @Obs_Cetelem_ES



INTRODUCCIÓN

Cetelem presenta su trigésima edición de **El Observatorio Mensual**, un barómetro de consumo que pretende medir mes a mes, cual es el estado de los consumidores españoles así como sus comportamientos de compra en diferentes sectores.

En esta edición mostramos no sólo los resultados de la encuesta realizada en el mes de abril 2016, sino una evolución con respecto al año anterior.

Los datos analizados y las reflexiones mostradas en esta edición de El Observatorio Cetelem Mensual, se han obtenido a partir de la realización de una encuesta online realizada por la empresa Investmarket:

Metodología online (CAWI)

- Universo: Población mayor de 18 años
- Ámbito: Nacional
- Tamaño de muestra: 500 encuestas
- Error Muestral: $\pm 4,47\%$ para datos globales

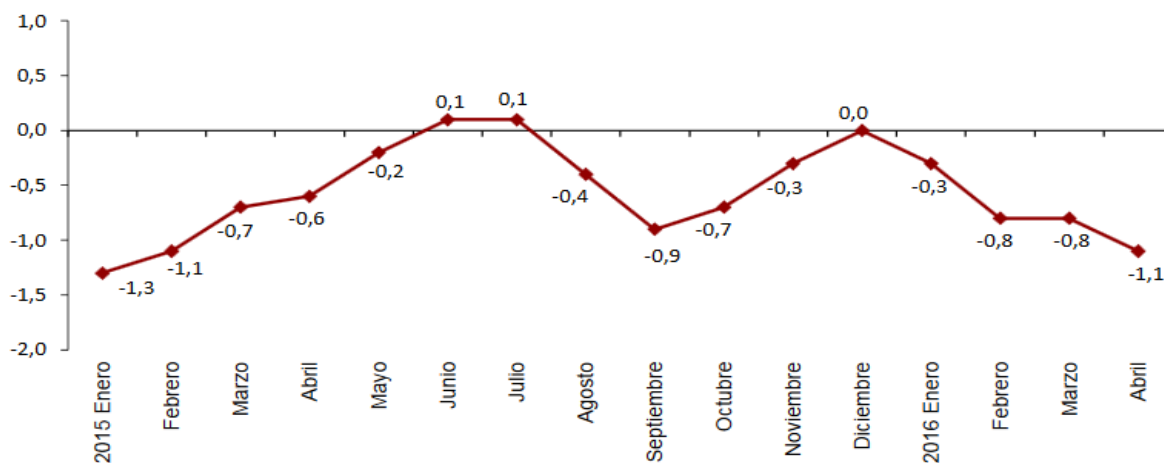
Esperamos que el contenido sea de su agrado y la información pueda serle de utilidad.

Un cordial saludo,

El Observatorio Cetelem

SITUACIÓN MACROECONÓMICA

Evolución anual del IPC, base 2011 ⁽¹⁾
Índice General



⁽¹⁾ El último dato se refiere al indicador adelantado

Fuente: INE, Contabilidad Nacional de España

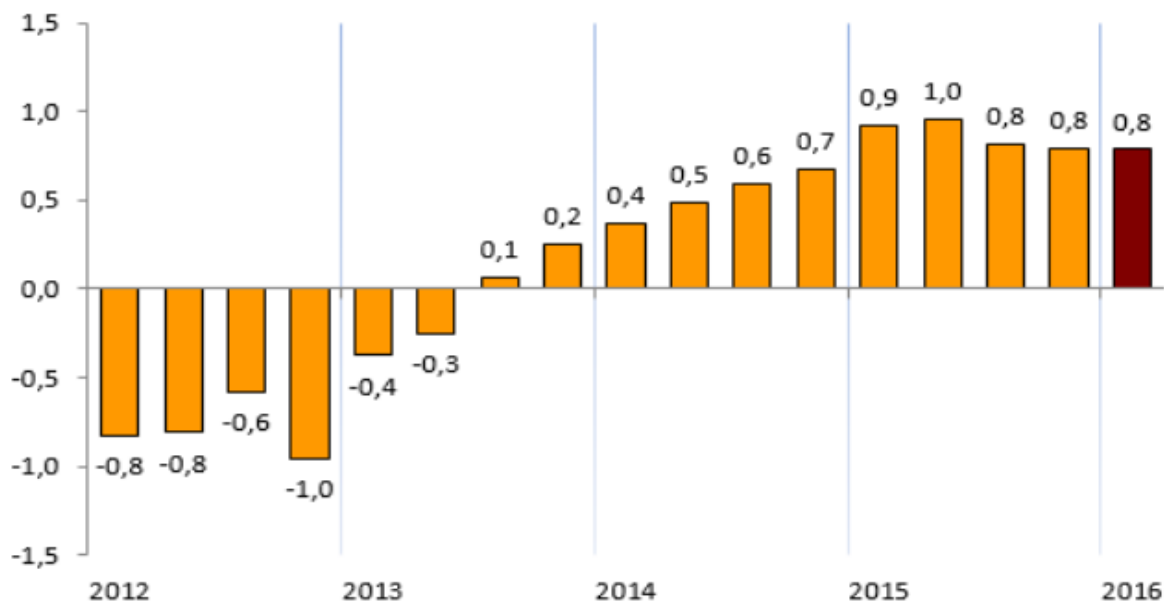
La inflación anual estimada del IPC en abril de 2016 es del $-1,1\%$, de acuerdo con el indicador adelantado elaborado por el INE.

Este indicador proporciona un avance del IPC que, en caso de confirmarse, supondría una disminución de tres décimas en su tasa anual, ya que en el mes de marzo esta variación fue del $-0,8\%$.

Este descenso se explica, principalmente, por la bajada de los precios del viaje organizado y la electricidad.

SITUACIÓN MACROECONÓMICA

Producto Interior Bruto Tasas trimestrales



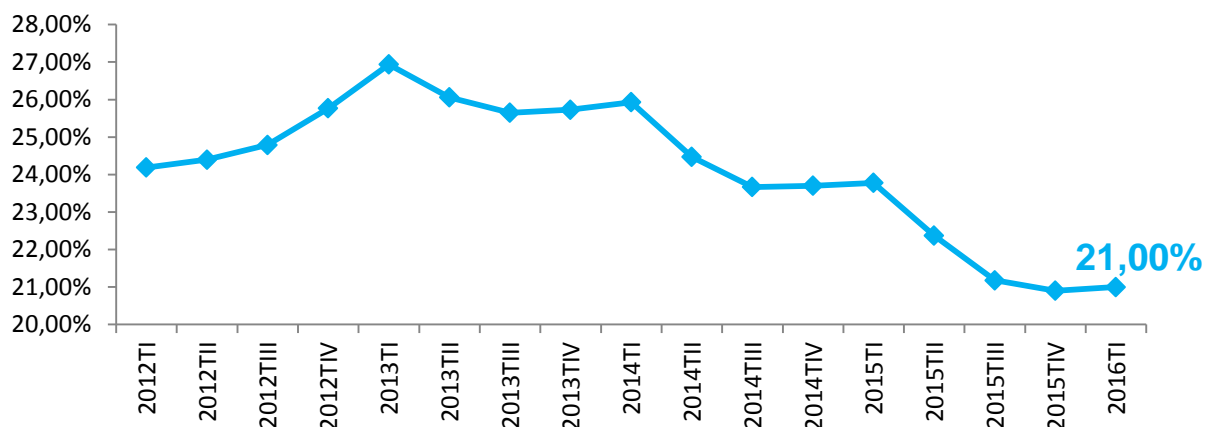
Fuente: INE, Contabilidad Nacional de España

El Producto Interior Bruto (PIB) generado por la economía española registra una variación del 0,8 % en el primer trimestre de 2016 respecto al trimestre precedente, según la Estimación avance del PIB trimestral. Esta tasa es similar a la registrada en el trimestre anterior.

La variación anual del PIB en el primer trimestre de 2016 es del 3,4 %, frente al 3,5 % del cuarto trimestre del año anterior.

SITUACIÓN MACROECONÓMICA

Tasa de Paro



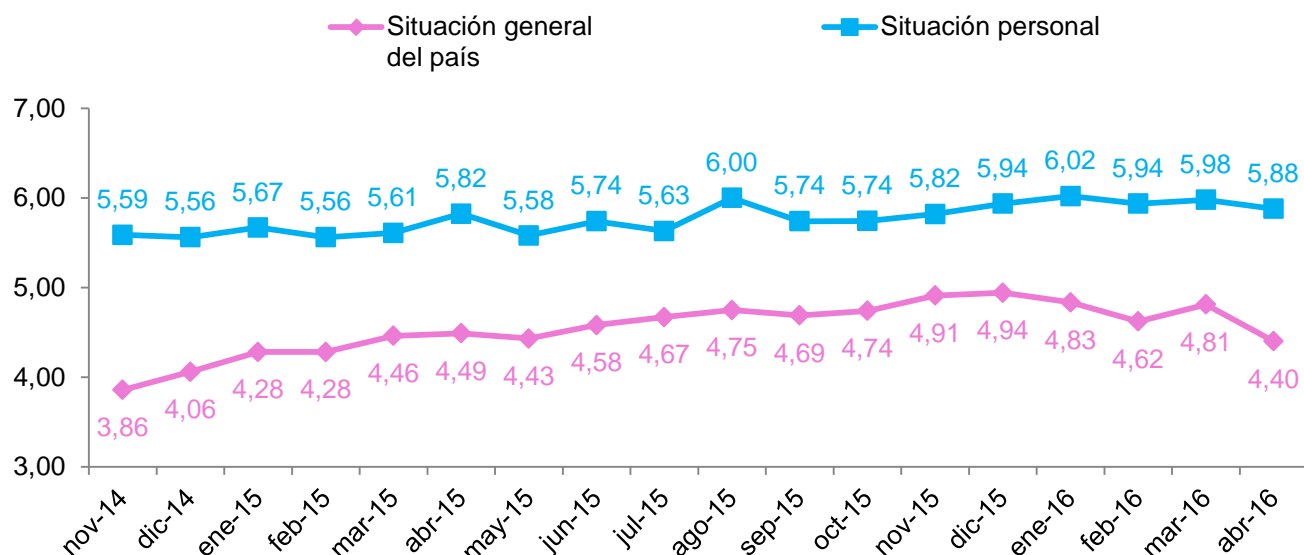
Fuente: INE, EPA Encuesta de Población Activa

El número de parados sube este trimestre en 11.900 personas (0,25%) y se sitúa en 4.791.400. En términos desestacionalizados la variación trimestral es del -2,74%. En los 12 últimos meses el paro ha disminuido en 653.200 personas (-12,00%).

La tasa de paro se sitúa en el 21,00%, lo que supone una décima más que en el trimestre anterior. En el último año esta tasa ha descendido en 2,78 puntos.

La población activa disminuye este trimestre en 52.700 hasta 22.821.000. La tasa de actividad baja 14 centésimas hasta el 59,29%. En el último año la población activa ha descendido en 78.400 personas.

El empleo del sector privado presenta una variación anual del 3,54% mientras que el empleo público crece un 2,08%. En los 12 últimos meses la ocupación ha aumentado en 513.300 personas en el sector privado y en 61.500 en el público.



Estacamiento de la situación personal y retroceso de la general del país

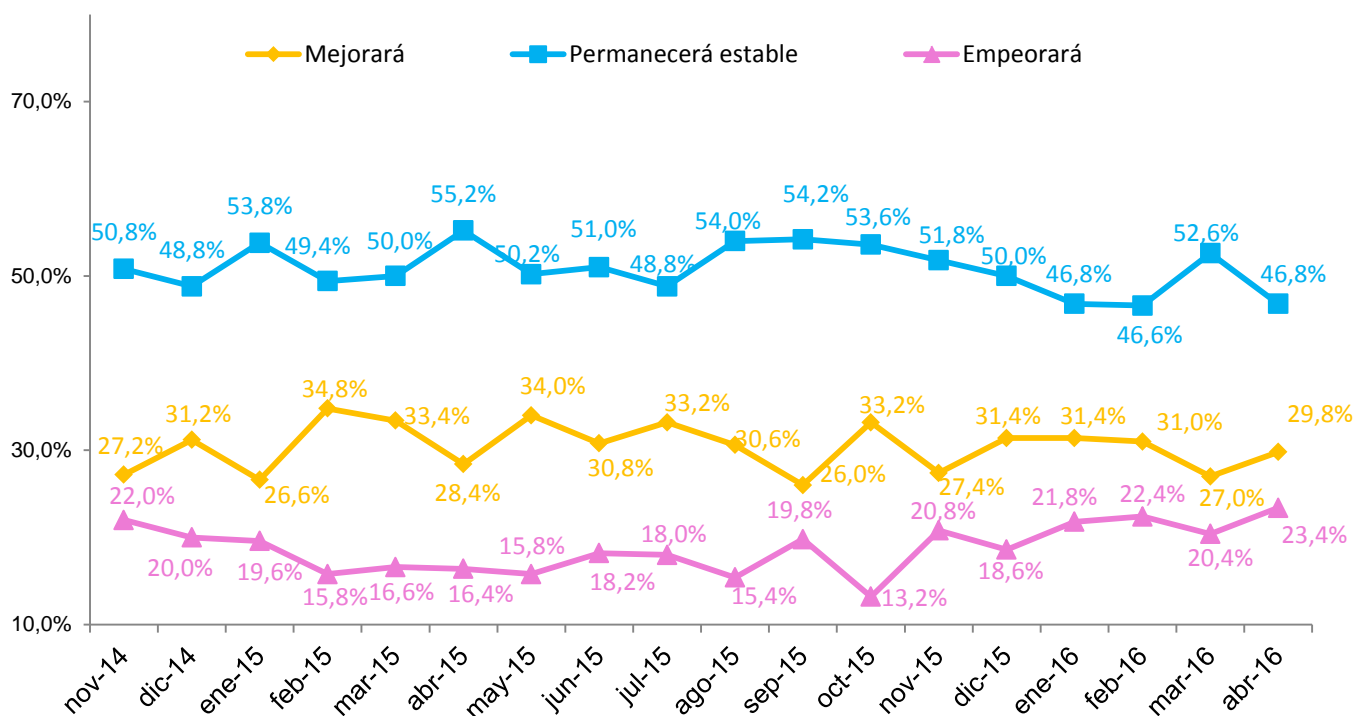
Los españoles continúan valorando mejor su situación personal (5,88) que la general del país (4,40). En este mes de abril, la diferencia entre ambas aumenta alcanzando un 1,48%.

El indicador de la situación personal retrocede 0,10 respecto al mes anterior. En el caso de la situación general la reducción es de 0,41 puntos porcentuales, lo que sitúa el indicador a niveles de mayo de 2015

Si realizamos una comparación anual, respecto a abril de 2015:

- La nota otorgada a la situación general ha pasado de un 4,49 en abril de 2015 a un 4,40 este año, lo que supone una disminución de 0,09 puntos porcentuales.
- En lo que respecta a la valoración de la situación personal, en abril del año pasado la nota fue de un 5,82 siendo de un 5,88 el mismo mes de este 2016 lo que supone un incremento de 0,06 puntos.

Estado de ánimo de los españoles. ¿En los próximos 12 meses cree que la situación general...?



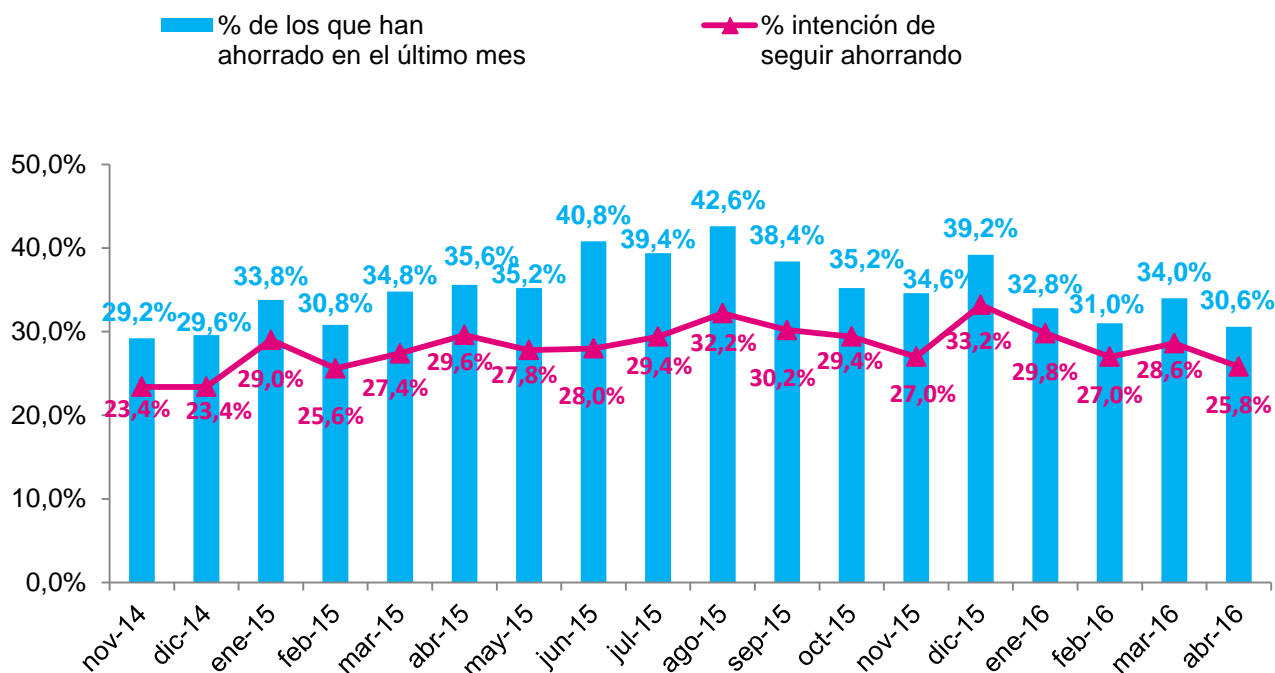
Aumenta el % de españoles encuestados que opina que la situación general mejorará en los próximos 12 meses.

Un 46,8% de españoles opinan que la situación permanecerá estable, 5,8 puntos menos que el mes anterior y 8,4 puntos menos que en abril de 2015.

Los españoles que consideran que la situación general empeorará aumentan 3,0 puntos con respecto al mes anterior (20,4% en el mes de marzo vs 23,4% en el mes de abril). Si lo comparamos con el mismo mes del año 2015, el porcentaje aumenta en 7,0 puntos.

En cuanto a los españoles que estiman que la situación general mejorará, el porcentaje aumenta este mes de abril, situandose en un 29,8% lo que supone un aumento de 2,8 puntos con respecto al mes anterior y 1,4 puntos por encima del mismo mes en 2015.

Ahorro de los españoles.
 En el último mes, ¿ha conseguido su unidad familiar ahorrar?

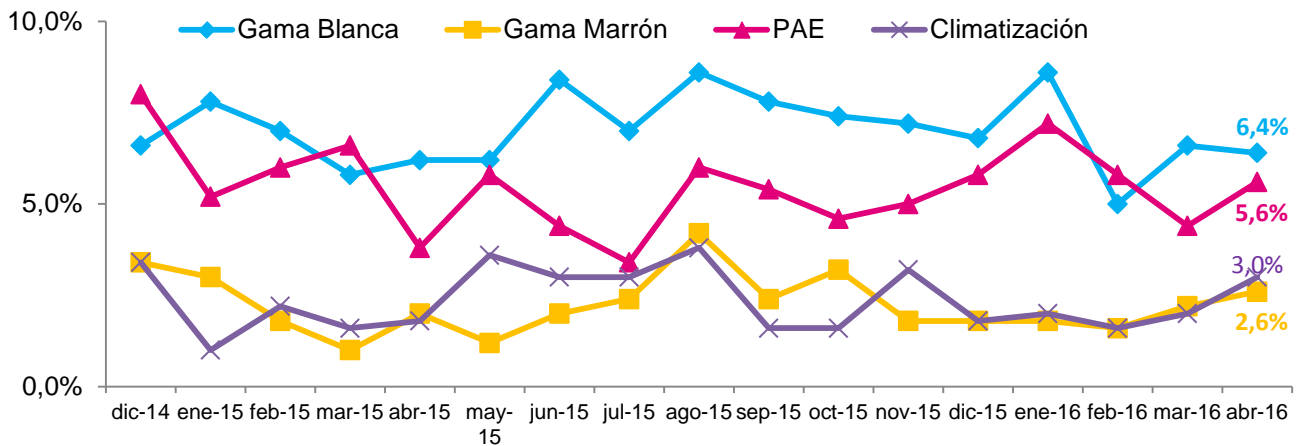


Disminuye el ahorro con relación al mes anterior (mar'16)

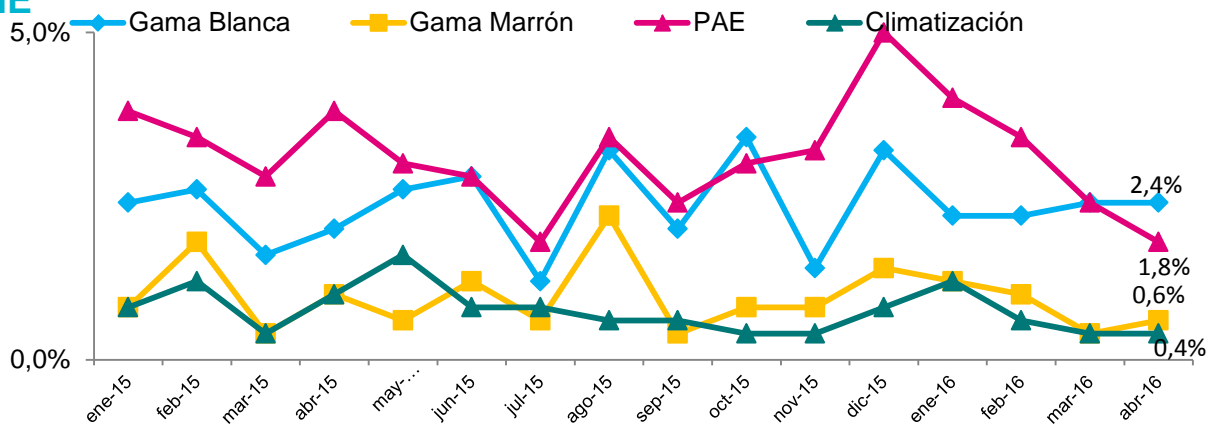
Un 30,6% de españoles afirman haber ahorrado en el último mes frente al 34,0% que lo hizo el mes anterior, lo que significa una disminución de 3,4 puntos porcentuales. Si lo comparamos con el dato del mismo periodo, abril, del año 2015 (35,6%), el porcentaje también disminuye, en este caso, 5,0 puntos porcentuales.

La intención de seguir ahorrando disminuye también este mes, siendo un 25,8% los consumidores que manifiestan esta intención (2,8 puntos menos que el mes anterior). Si lo comparamos con el dato de hace un año, se produce una disminución de 3,8 puntos porcentuales.

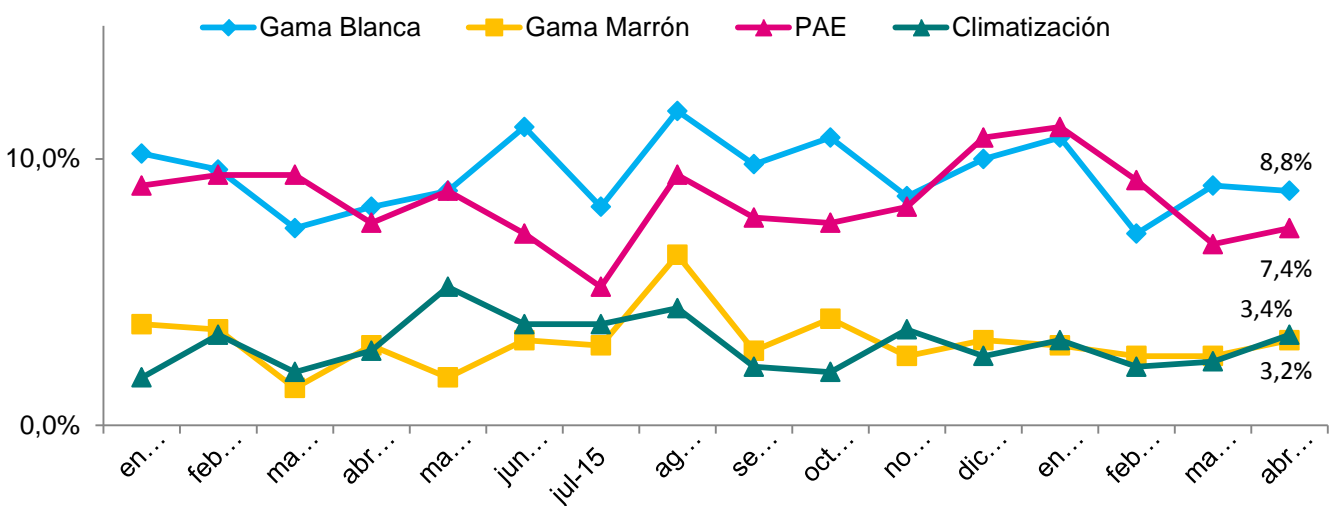
OFFLINE



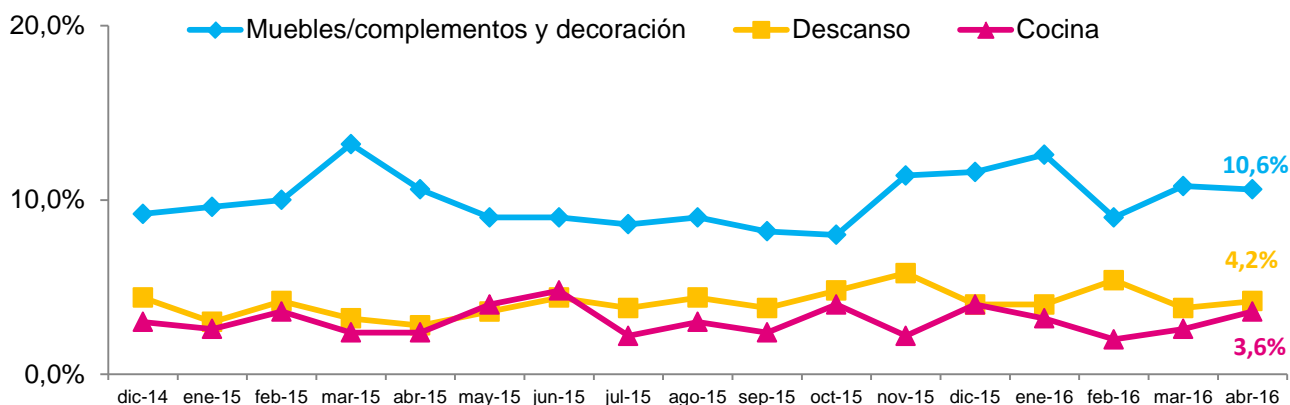
ONLINE



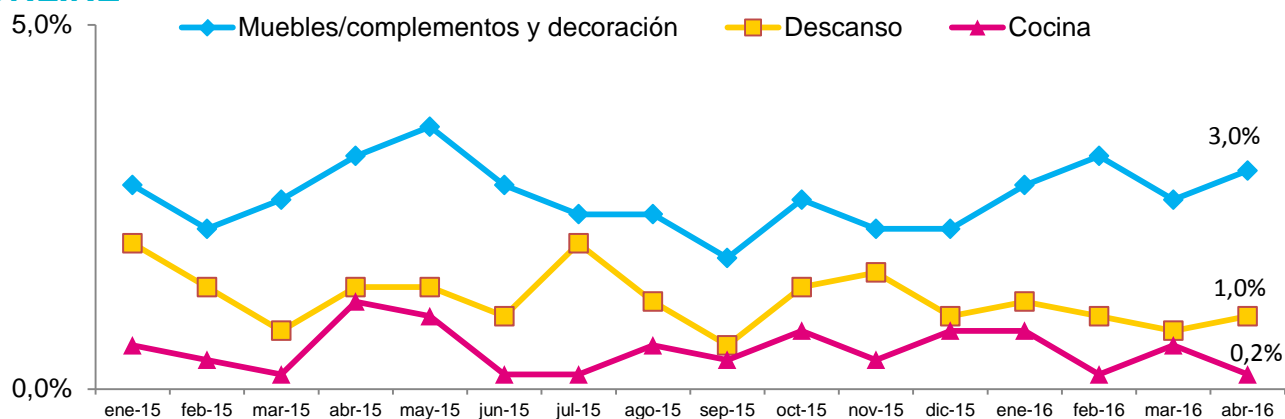
OFFLINE + ONLINE



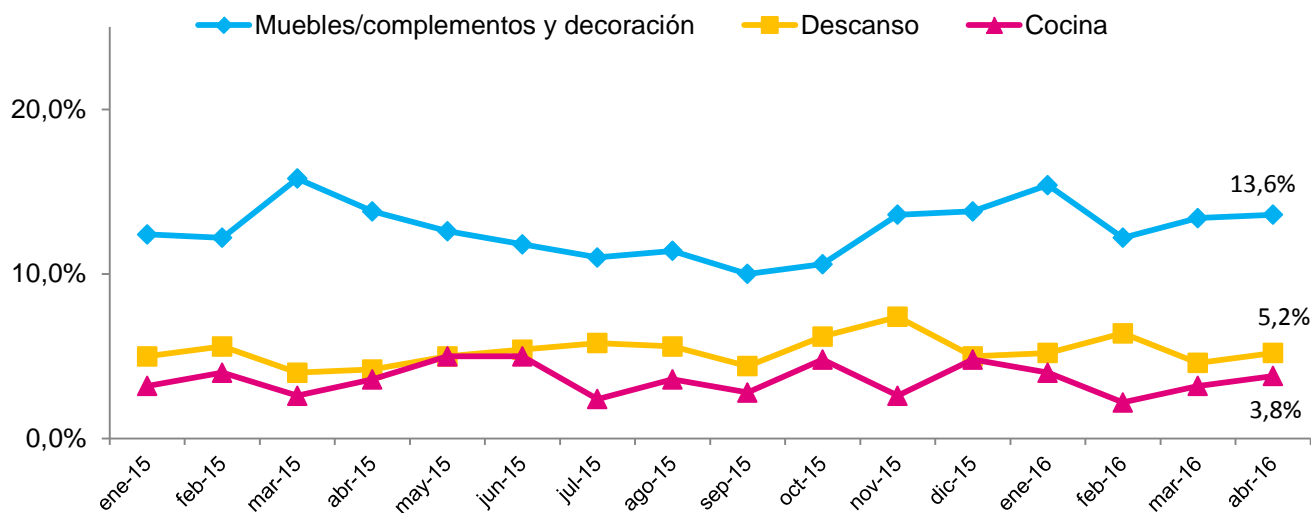
OFFLINE



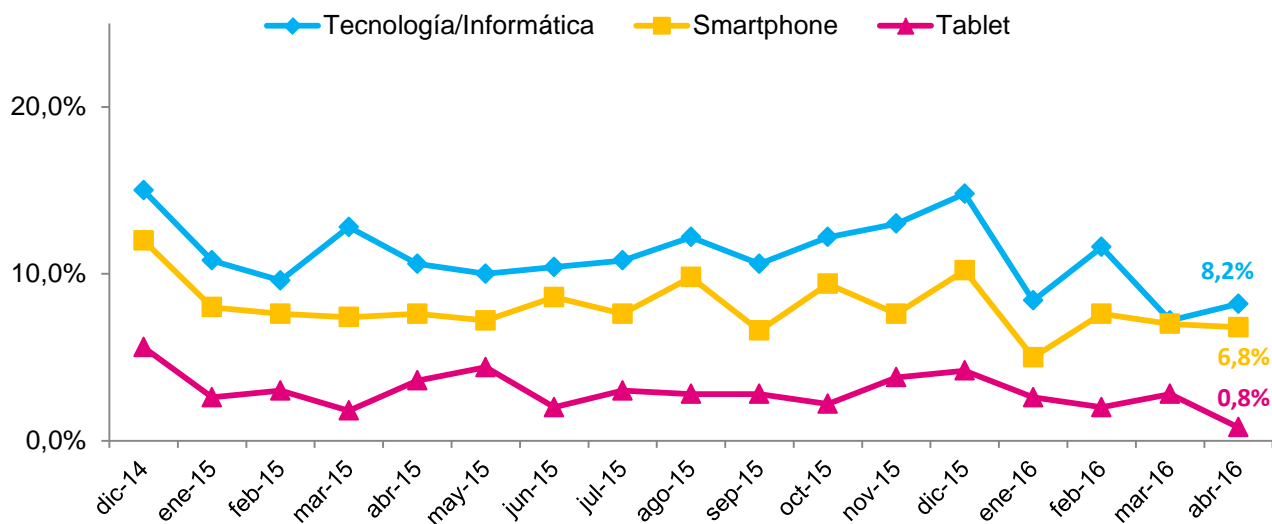
ONLINE



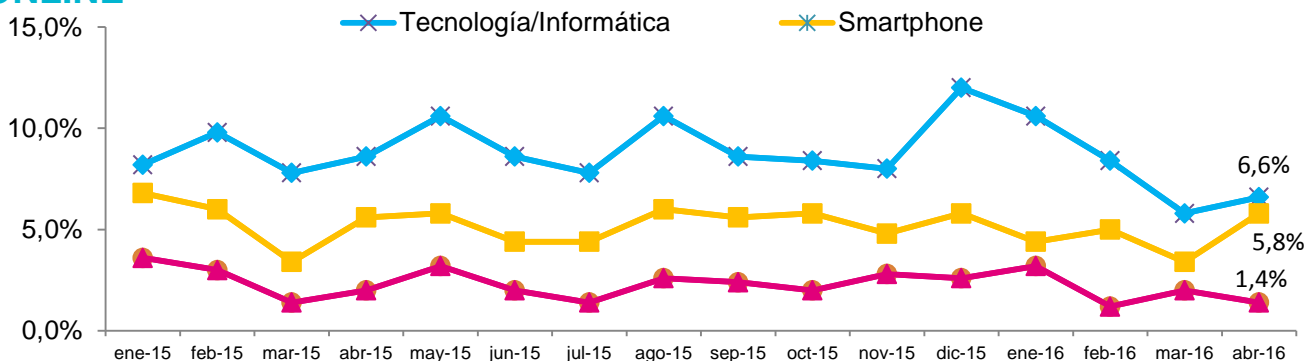
OFFLINE + ONLINE



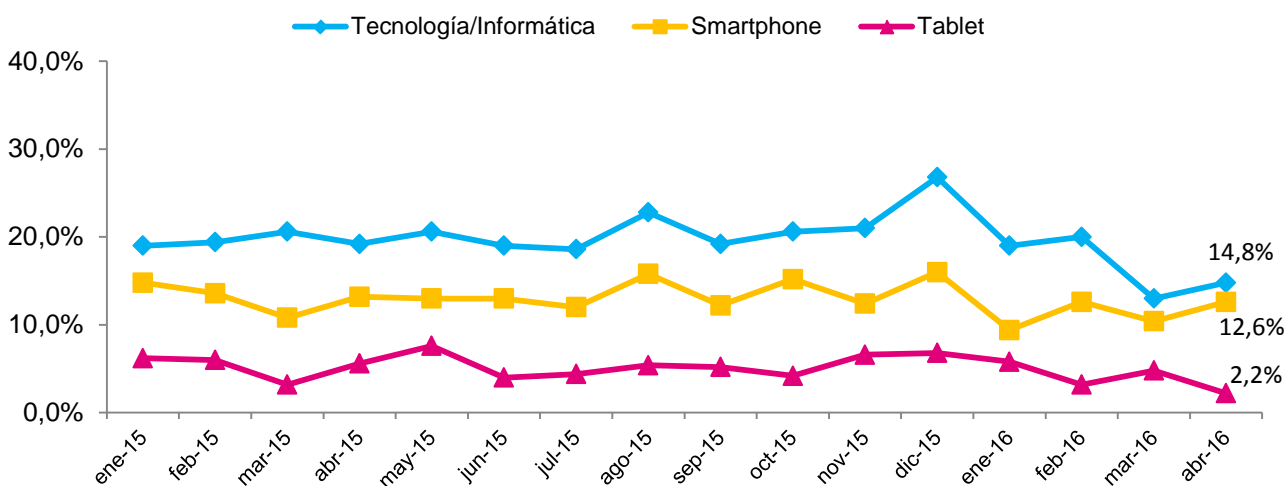
OFFLINE



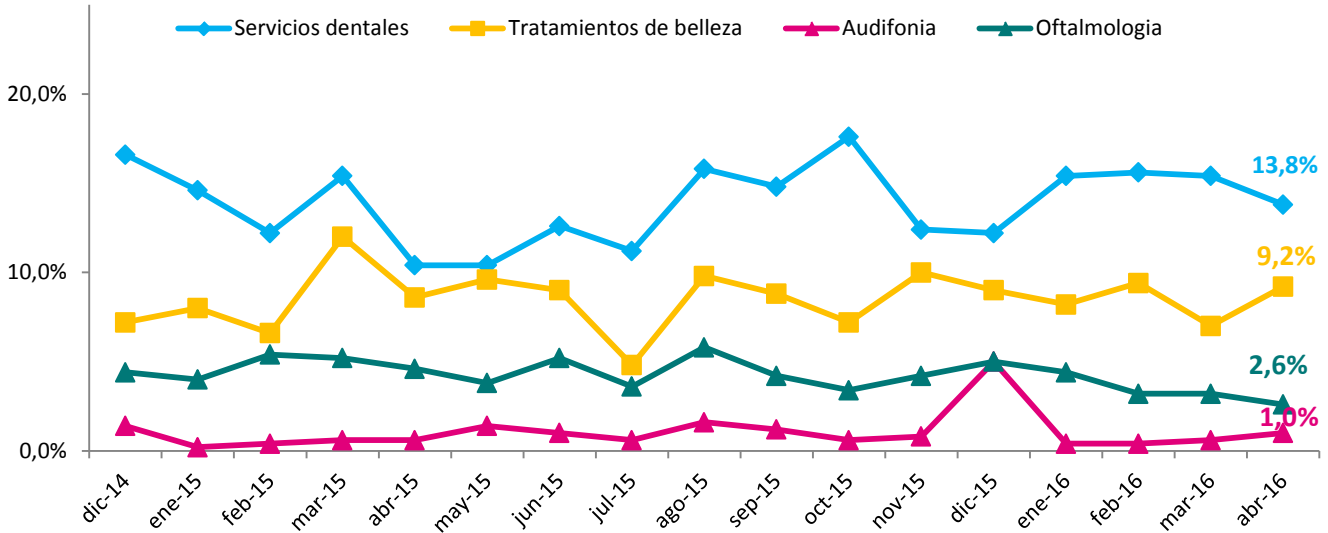
ONLINE



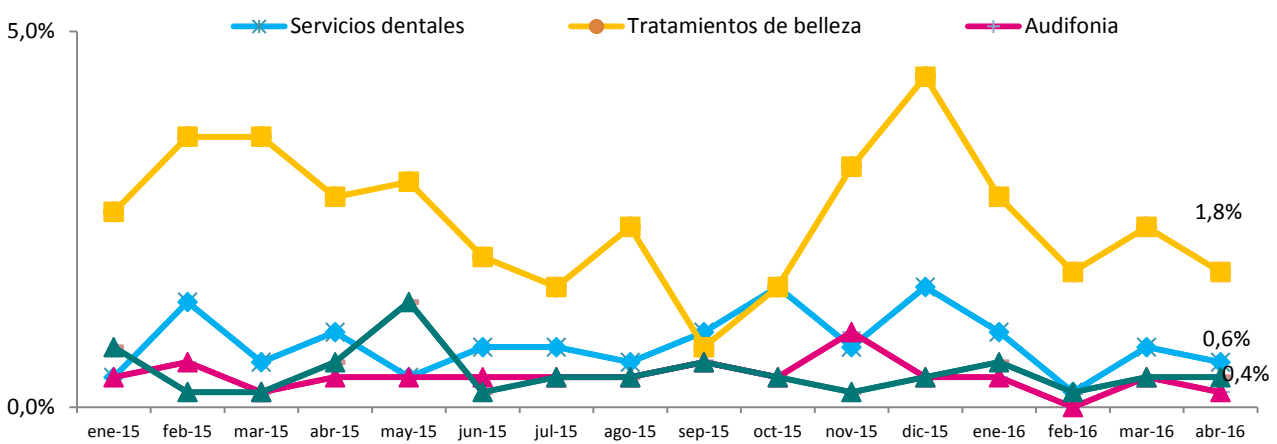
OFFLINE + ONLINE



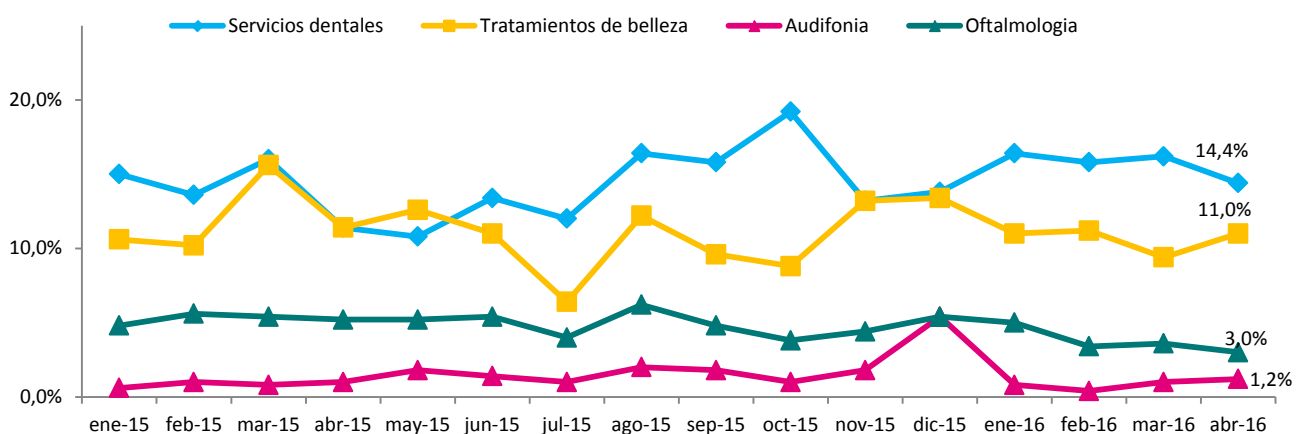
OFFLINE



ONLINE

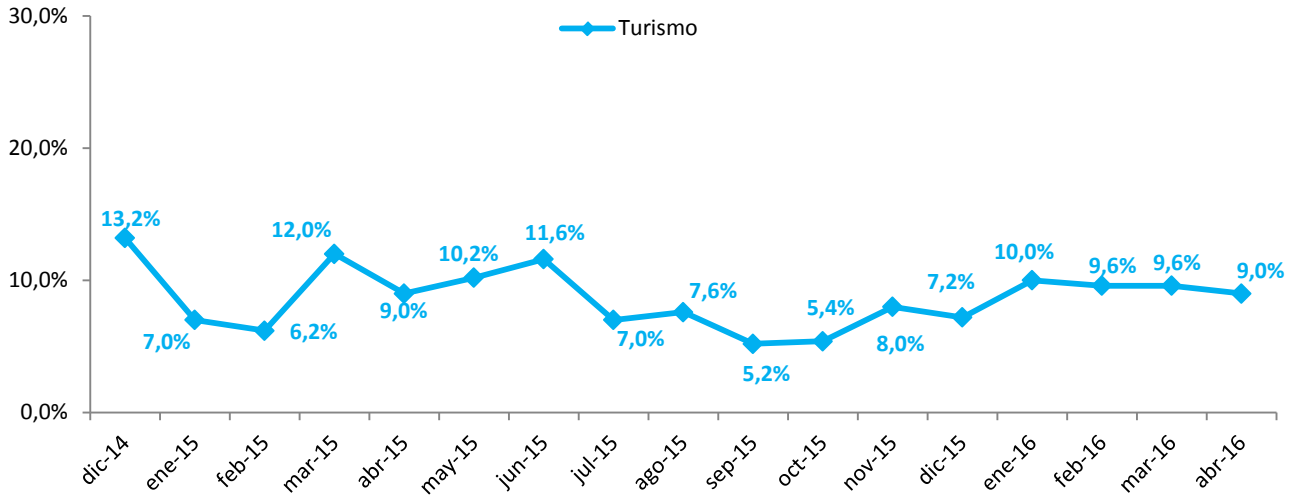


OFFLINE + ONLINE

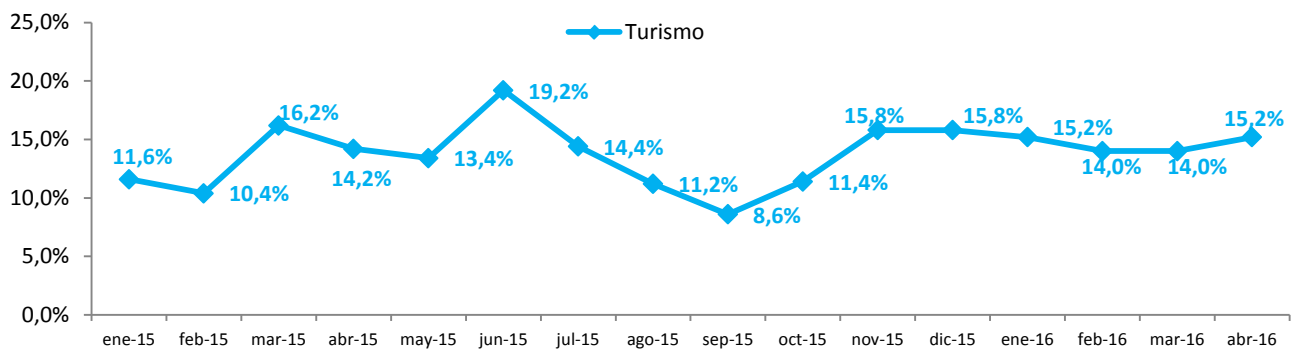


¿Piensa adquirir en los próximos 3 meses algunos de los siguientes bienes y servicios?
TURISMO

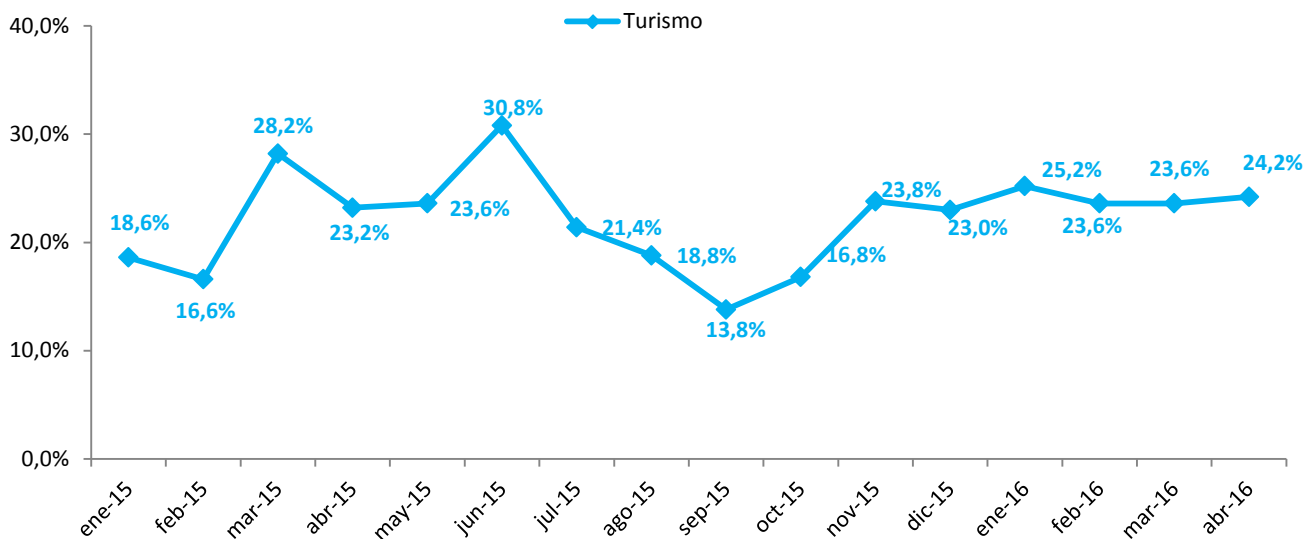
OFFLINE



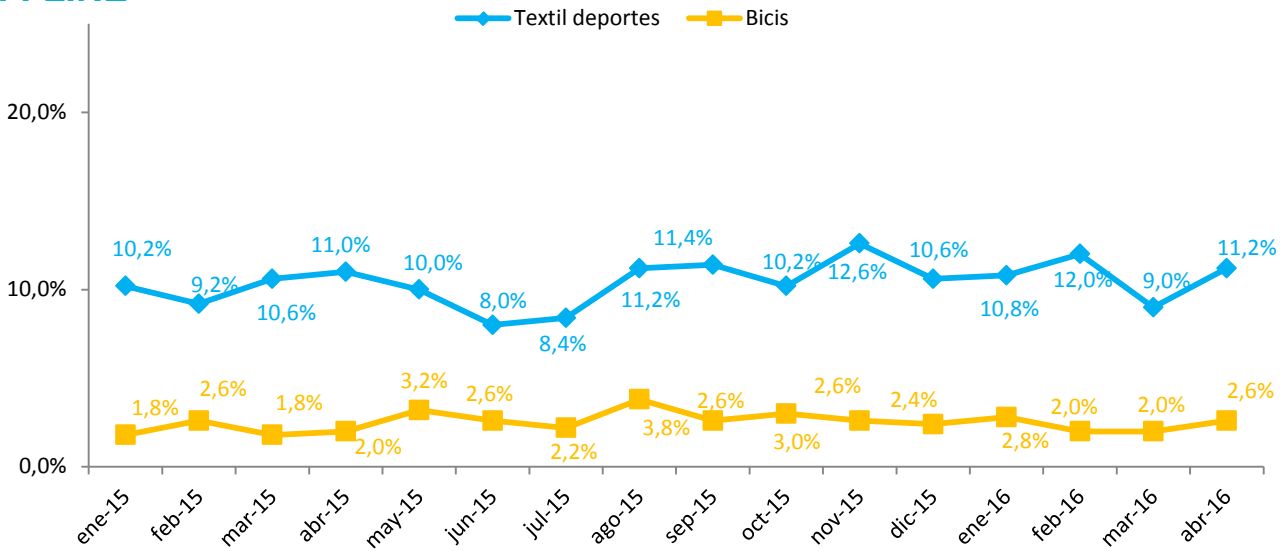
ONLINE



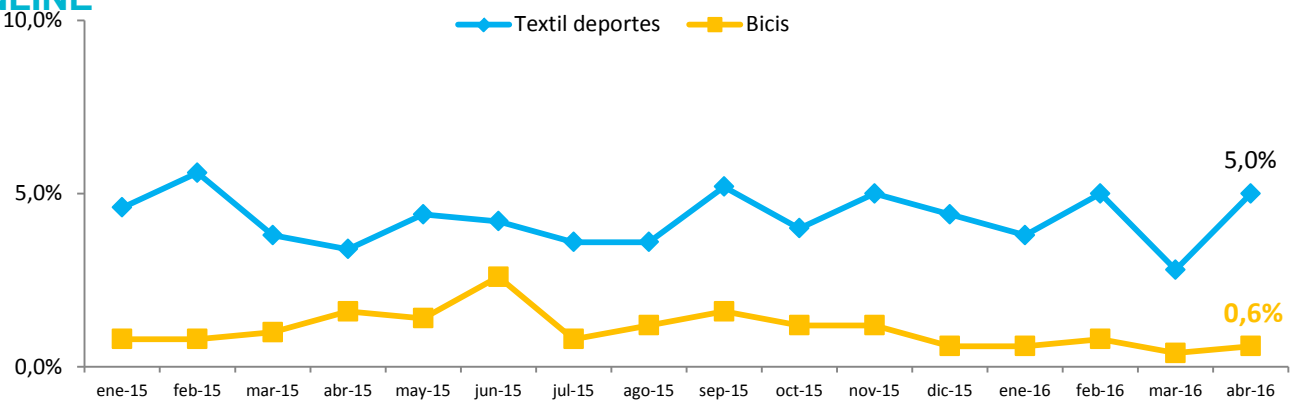
OFFLINE + ONLINE



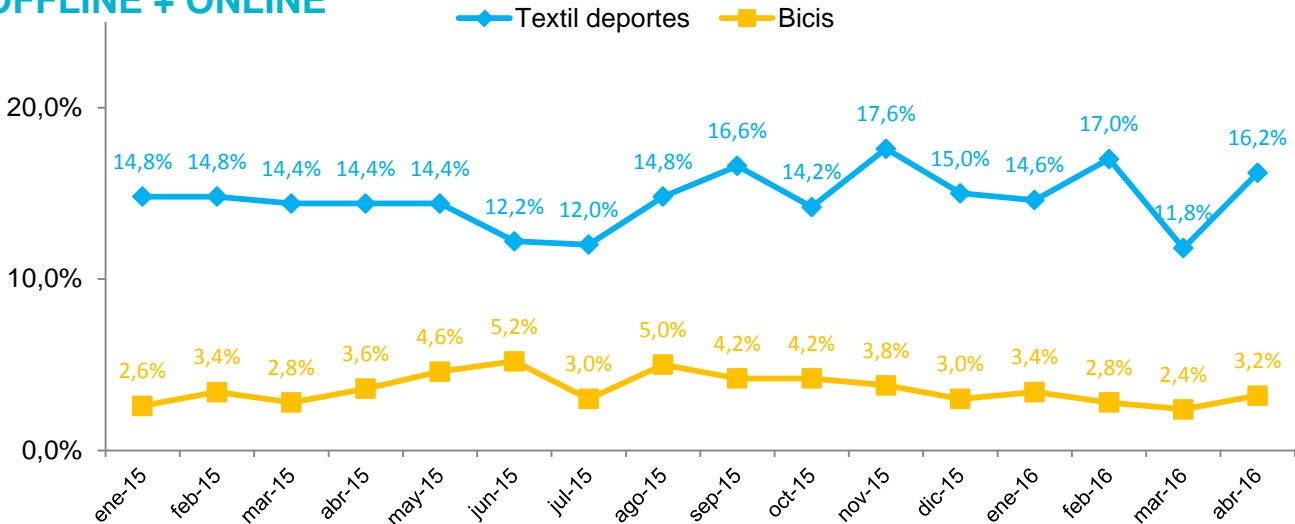
OFFLINE



ONLINE

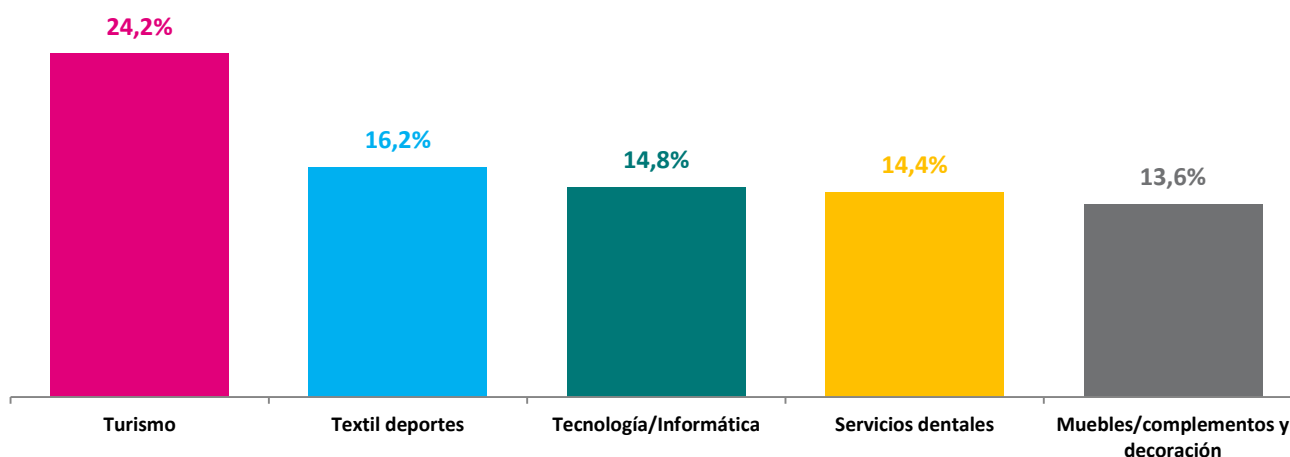


OFFLINE + ONLINE



En abril de 2016, el Top 5 en intenciones de compra para los próximos tres meses son:

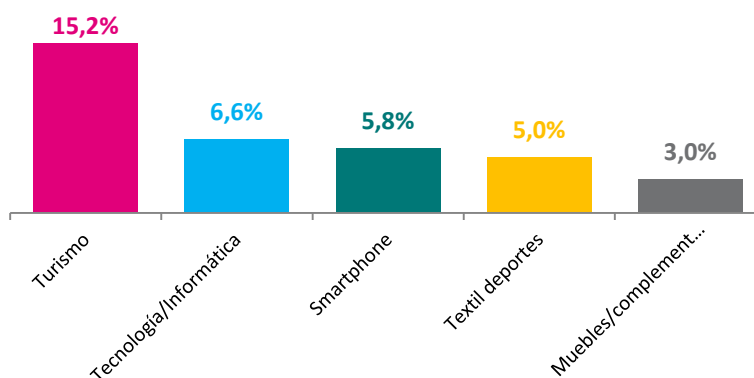
- Turismo: 24,2%
- Textil deportes: 16,2%
- Tecnología/informática: 14,8%
- Servicios dentales: 14,4%
- Muebles/complem. y decoración: 13,6%



Si distinguimos por canales:

Top 5 canal online:

- Turismo: 15,2%
- Tecnología/Informática: 6,6%
- Smartphone: 5,8%
- Textil/Deportes: 5,0%
- Muebles/compl.: 3,0%



Top 5 canal offline:

- Servicios dentales: 13,8%
- Textil deportes: 11,2%
- Muebles/comp. y dec.: 10,6%
- Tratamientos de belleza: 9,2%
- Turismo: 9,0%

