

el Observatorio Cetelem 2015

Mensual |

Junio

www.elObservatorioCetelem.es
www.PrensaCetelem.es
En **Twitter**: @Obs_Cetelem_ES



INTRODUCCIÓN

Cetelem presenta su veinteava edición de **El Observatorio Mensual**, un barómetro de consumo que pretende medir mes a mes, cual es el estado de los consumidores españoles así como sus comportamientos de compra en diferentes sectores.

En esta edición mostramos no sólo los resultados de la encuesta realizada en el mes de junio 2015, sino una evolución con respecto al año anterior.

Los datos analizados y las reflexiones mostradas en esta edición de El Observatorio Cetelem Mensual, se han obtenido a partir de la realización de una encuesta online realizada por la empresa Investmarket:

Metodología online (CAWI)

- Universo: Población mayor de 18 años
- Ámbito: Nacional
- Tamaño de muestra: 500 encuestas
- Error Muestral: $\pm 4,47\%$ para datos globales

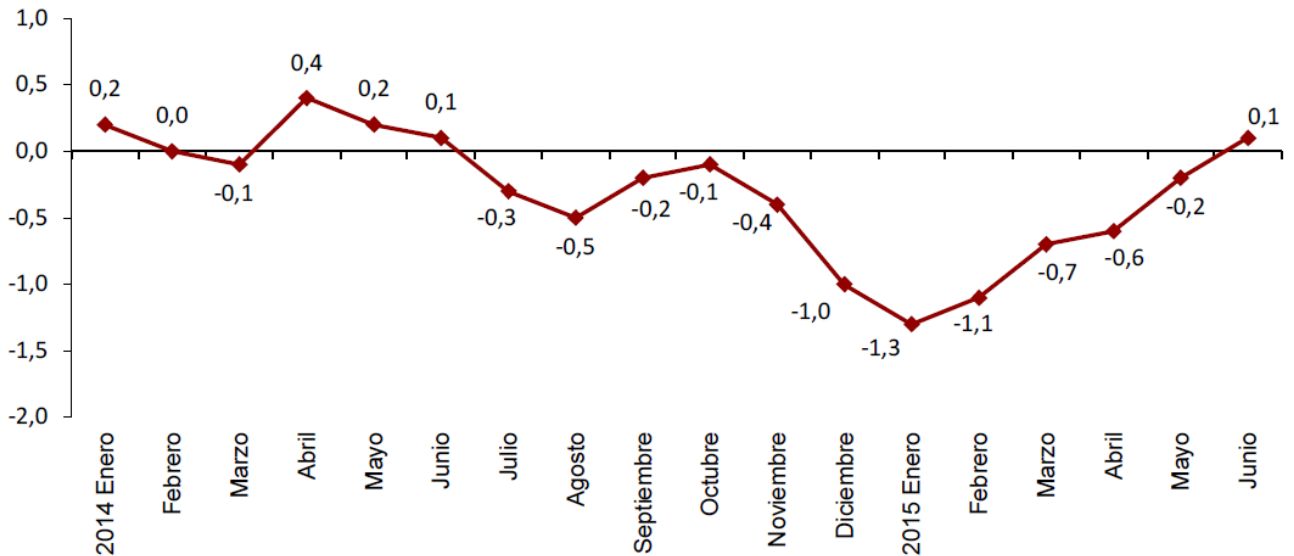
Esperamos que el contenido sea de su agrado y la información pueda serle de utilidad.

Un cordial saludo,

El Observatorio Cetelem

SITUACIÓN MACROECONÓMICA

Evolución anual del IPC, base 2011 ⁽¹⁾
Índice General



(1) El último dato se refiere al indicador adelantado

Fuente: INE, Índice de precios al consumo

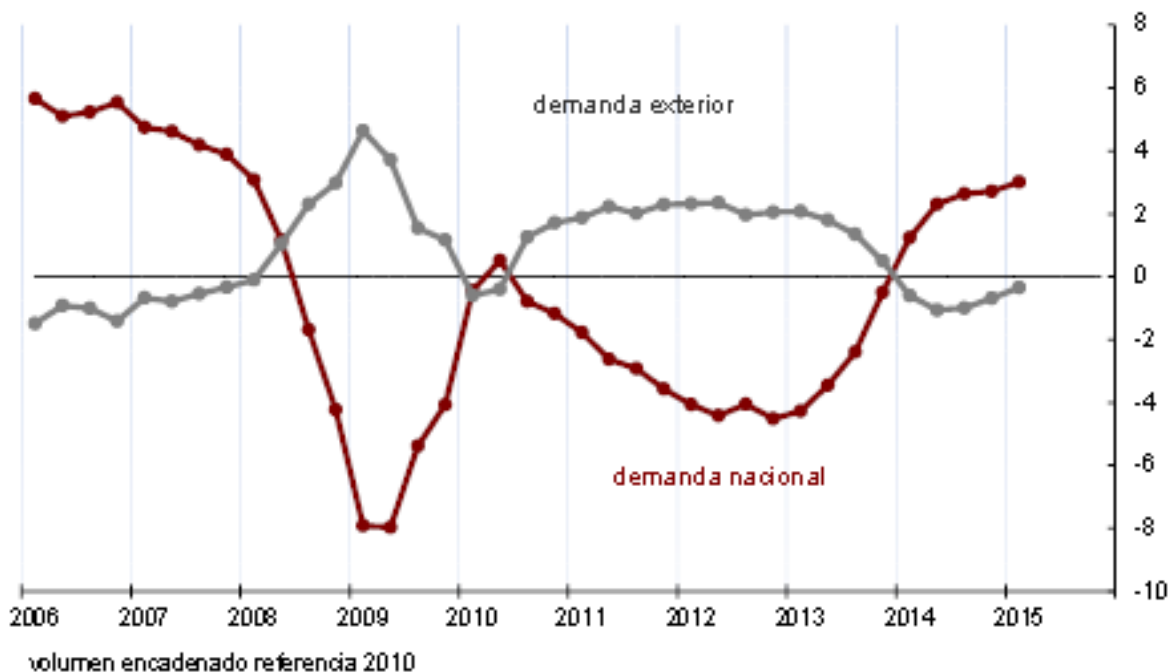
La inflación anual estimada del IPC en junio de 2015 es del 0,1%, de acuerdo con el indicador adelantado elaborado por el INE.

Este indicador proporciona un avance del IPC que, en caso de confirmarse, supondría un aumento de tres décimas en su tasa anual, ya que en el mes de mayo esta variación fue del -0,2%.

Este incremento se explica, principalmente, por la subida de los precios de la *electricidad* y los *alimentos y bebidas no alcohólicas*.

Demanda nacional y exterior

aportaciones al crecimiento del PIBpm



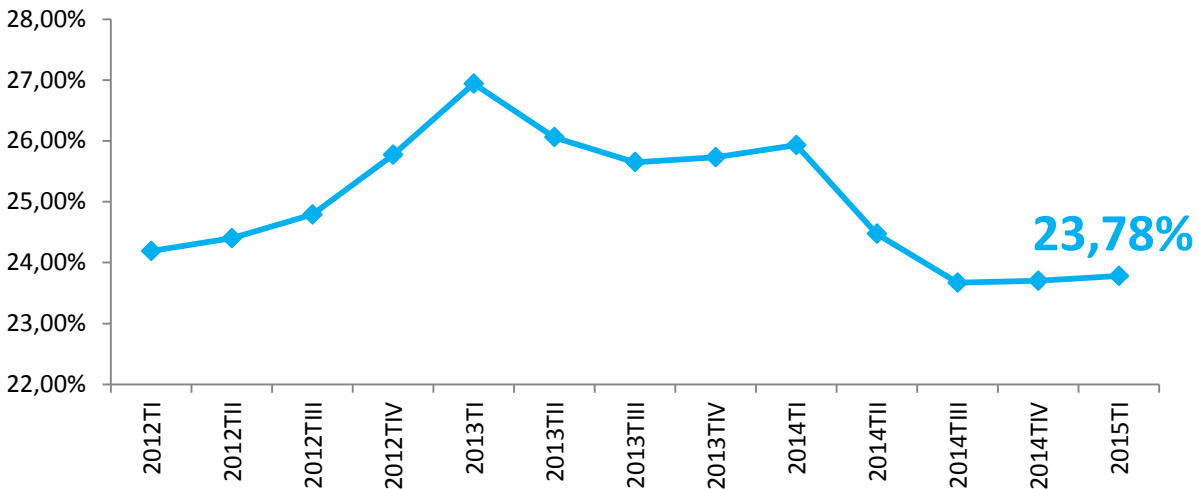
Fuente: INE, Contabilidad Nacional de España

La economía española registra un crecimiento trimestral del 0,9% en el primer trimestre de 2015. Esta tasa es dos décimas superior a la registrada en el cuarto trimestre del año anterior (0,7%).

- El crecimiento respecto al mismo trimestre del año anterior se sitúa en el 2,7% frente al 2,0% del trimestre precedente.
- La tasa de crecimiento trimestral coincide con la publicada en la estimación avance del PIB trimestral del pasado día 30 de abril. Por su parte, el dato de crecimiento anual se revisa una décima al alza (2,7% frente a 2,6%).
- La contribución de la demanda nacional al crecimiento anual del PIB registrado en el primer trimestre de 2015 es tres décimas superior a la registrada en el cuarto trimestre de 2014 (de 2,7 a 3,0 puntos). La demanda exterior mejora su aportación al PIB trimestral en cuatro décimas respecto al trimestre pasado (de -0,7 a -0,3 puntos).
- El gasto en consumo final de los hogares experimenta un crecimiento anual del 3,5%, una décima superior al del cuarto trimestre, como consecuencia especialmente del comportamiento de los bienes duraderos y no duraderos no alimenticios.

SITUACIÓN MACROECONÓMICA

Tasa de Paro



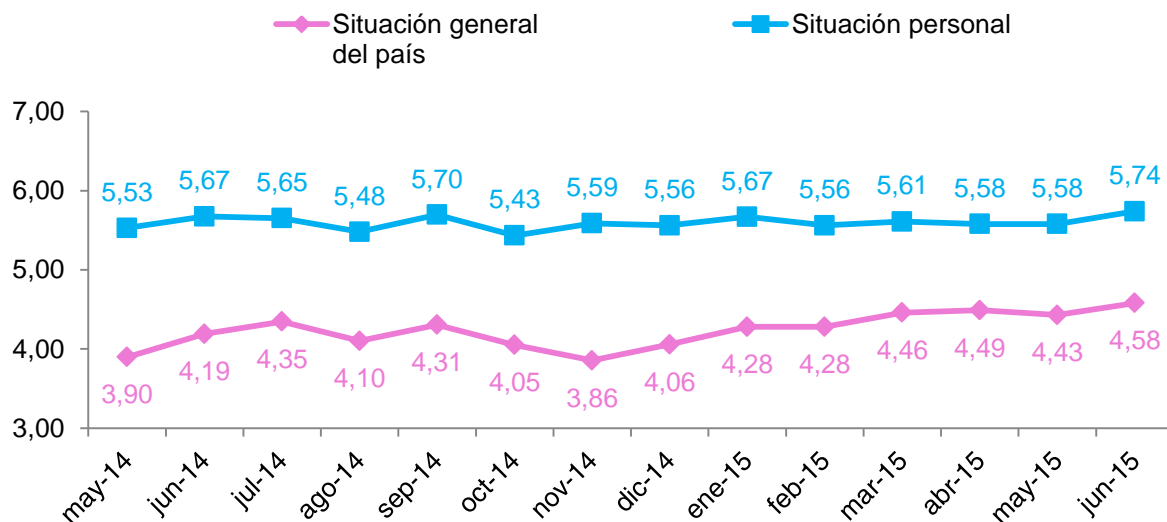
Fuente: INE, EPA Encuesta de Población Activa

La ocupación aumenta en 402.400 personas este trimestre respecto al anterior, hasta un total de 17.353.000. Este incremento es el mayor desde el segundo trimestre de 2005.

La variación trimestral del empleo es del 2,37% (del 1,03% en términos desestacionalizados). La tasa de empleo ha subido casi un punto en el último trimestre, situándose en el 45,04%.

El empleo ha crecido en 192.400 personas en los últimos 12 meses. La variación anual es del 1,12%, la primera positiva en seis años. La tasa de empleo ha subido 68 centésimas en el último año.

El número de parados baja este trimestre en 310.400 personas y el nivel se sitúa en 5.622.900, el más bajo desde el cuarto trimestre de 2011. La variación trimestral del desempleo es del -5,23% (del -3,12% en términos desestacionalizados) y es la mejor desde 2006. La tasa de paro disminuye 1,45 puntos hasta el 24,47%. El descenso trimestral del número de parados y de la tasa son los mayores de la serie homogénea histórica de paro de la EPA. La cifra total de desempleados se ha reducido en un año en 424.500, lo que supone la mayor reducción anual desde 1999.



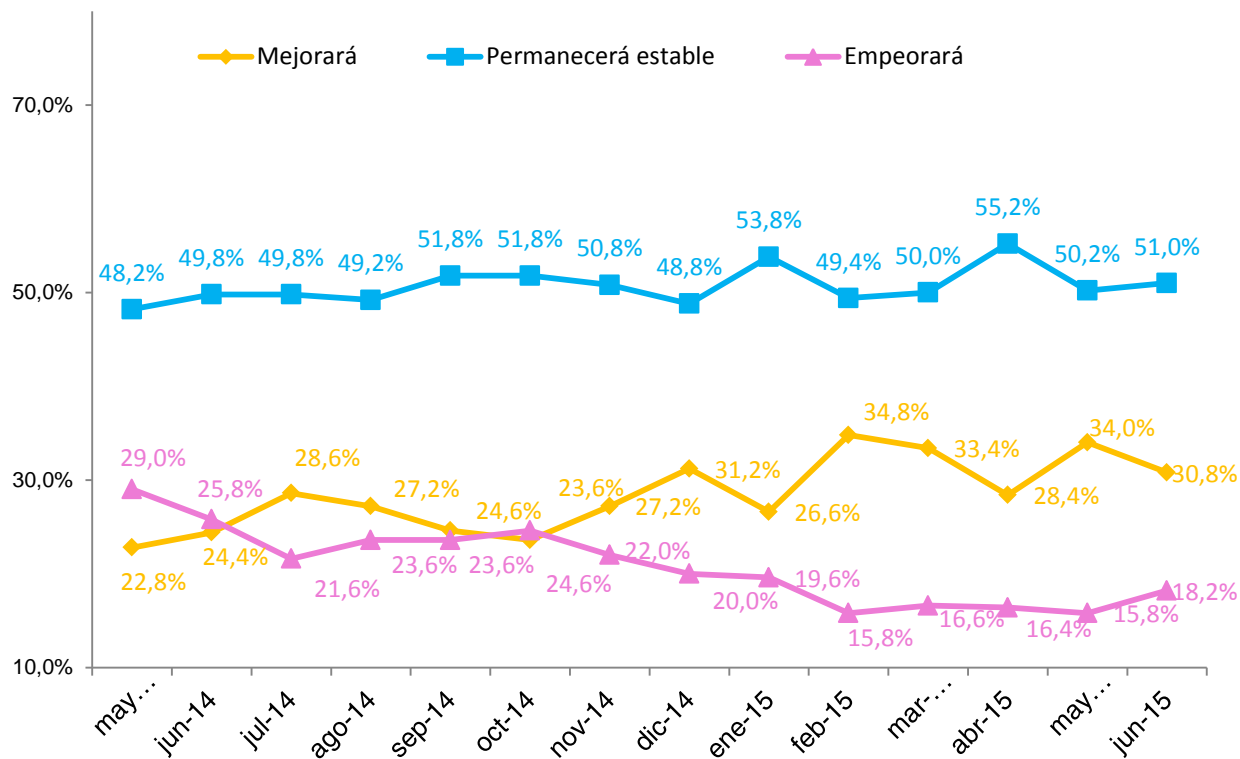
Aumento de la valoración de la situación personal y general del país .

Tanto la valoración de la situación personal como de la general del país han visto incrementadas sus notas en el mes de junio en 0,16 y 0,15 puntos porcentuales respectivamente.

Si realizamos una comparación anual, ambas notas han aumentado respecto a junio 2014:

- La nota otorgada a la situación personal ha pasado de un 5,67 en junio de 2014 a un 5,74 en junio de este año, lo que supone un aumento de 0,07 puntos.
- En lo que respecta a la valoración de la situación general, en junio del año pasado la nota fue de un 4,19 siendo de un 4,58 el mismo mes de este año 2015 lo que supone un incremento de 0,39 puntos.

Estado de ánimo de los españoles. ¿En los próximos 12 meses creé que la situación general?

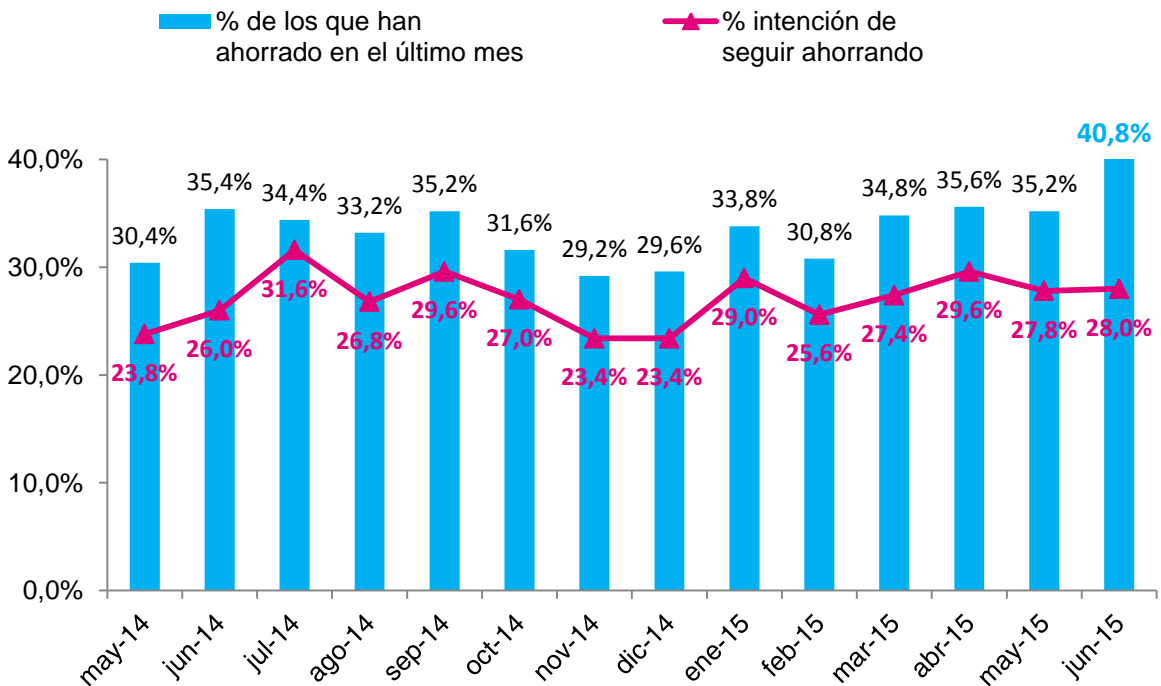


Ligero descenso del porcentaje de españoles que piensan que la situación mejorará.

Un 51% de españoles opinan que la situación permanecerá estable, 0,8 puntos más que el mes anterior y 1,2 puntos más que el mismo mes del año anterior.

Los españoles que consideran que la situación general empeorará aumentan 2,4 puntos con respecto al mes anterior (18,2% en el mes de junio vs 15,8% del mes de mayo). Si lo comparamos con el mismo mes del año 2014, el porcentaje baja en 7,6 puntos.

En cuanto a los españoles que estiman que la situación general mejorará, el porcentaje disminuye ligeramente colocándose en un 30,8% 3,2 puntos menos que el mes anterior y 8 puntos más que el mismo mes del año anterior.

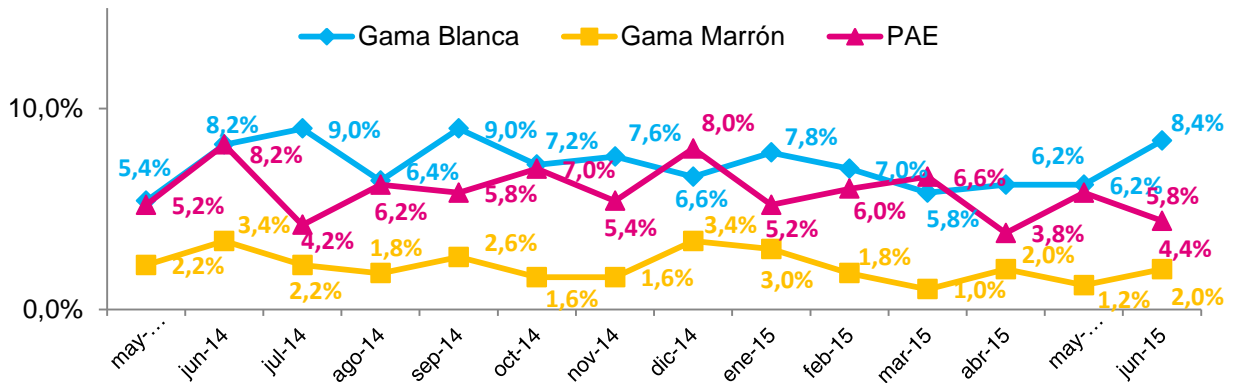


Fuerte incremento del porcentaje de españoles que ahorra en el mes de junio

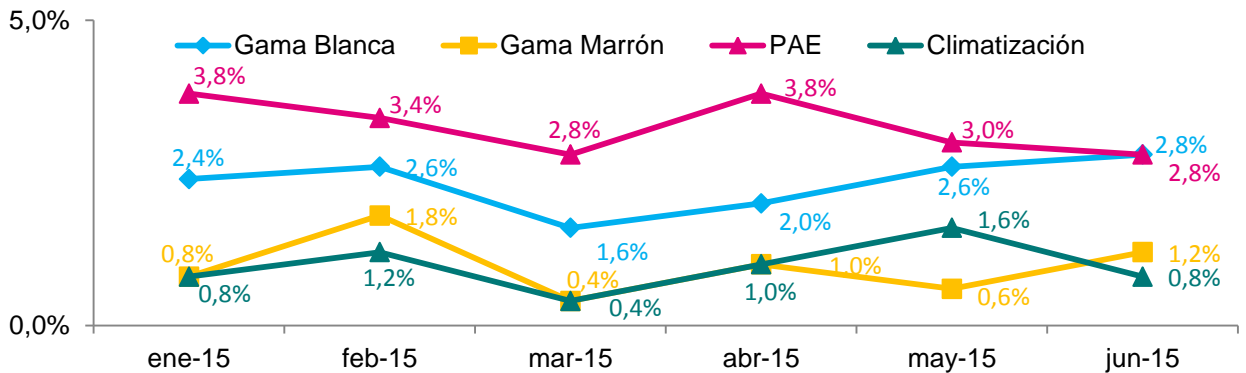
Un 40,8% de españoles encuestados han declarado haber podido ahorrar algo este mes, frente al 35,2% que lo hizo el mes anterior, aumentando 5,6 puntos. Si lo comparamos con el dato del mismo periodo de junio del año 2014, el dato ha aumentado con respecto a éste, 35,4% en 2014 vs 40,8% este año, 5,4 puntos de diferencia.

La intención de seguir ahorrando es prácticamente igual a la del mes anterior (28% vs 27,8%). Un incremento de 2 puntos porcentuales si lo comparamos con el mismo mes del año anterior.

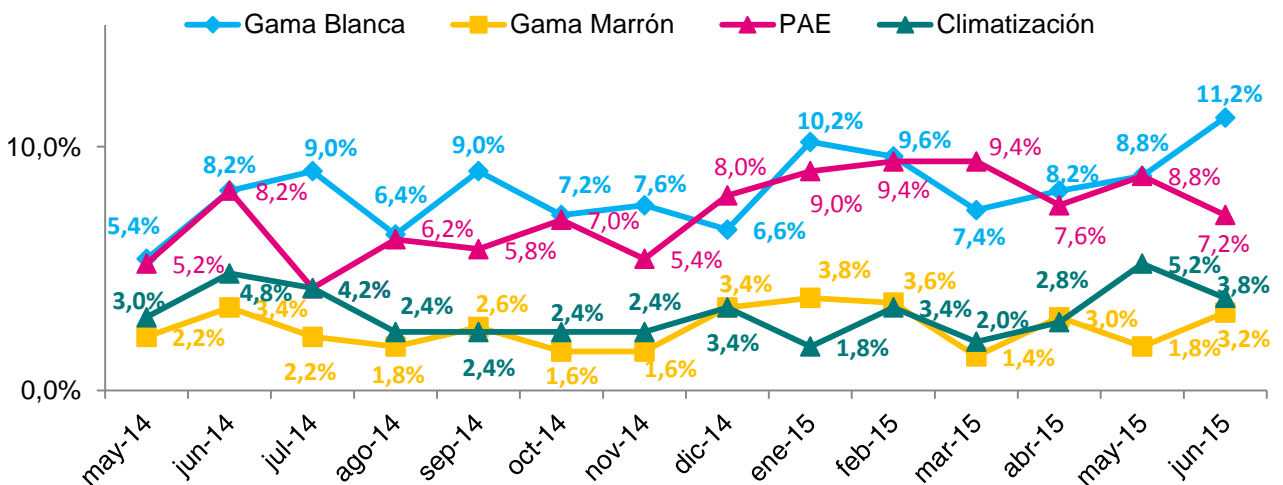
OFFLINE



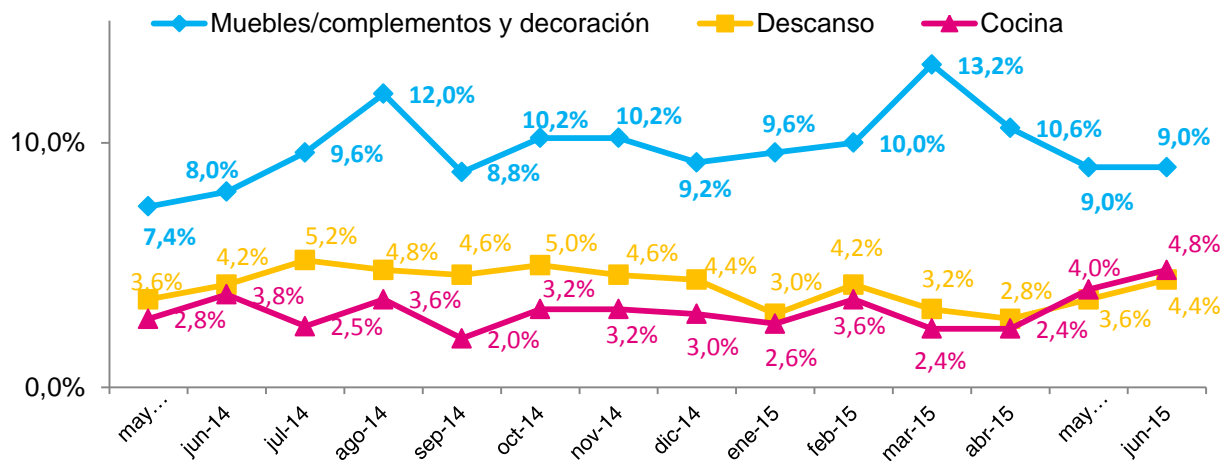
ONLINE



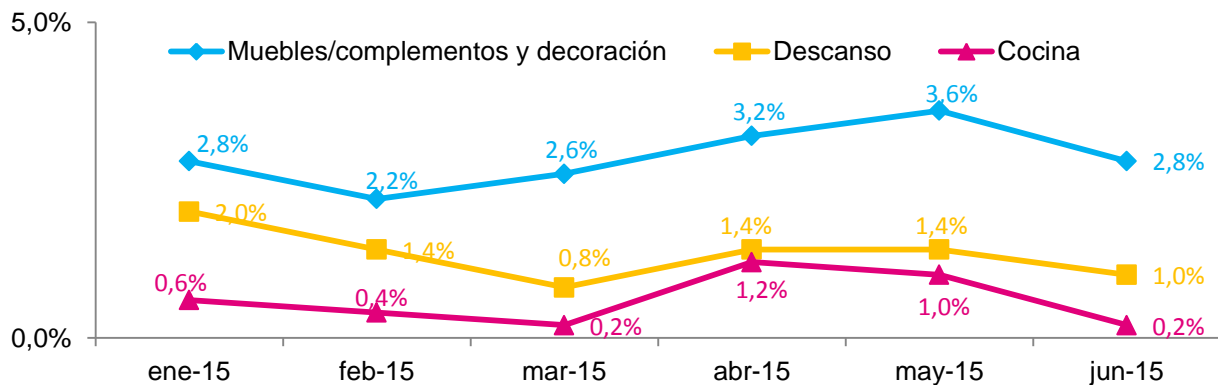
OFFLINE + ONLINE



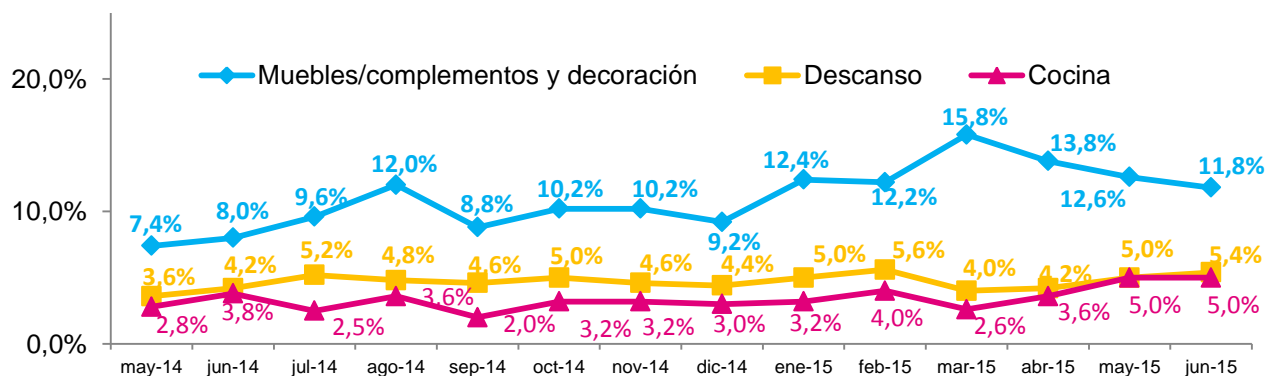
OFFLINE



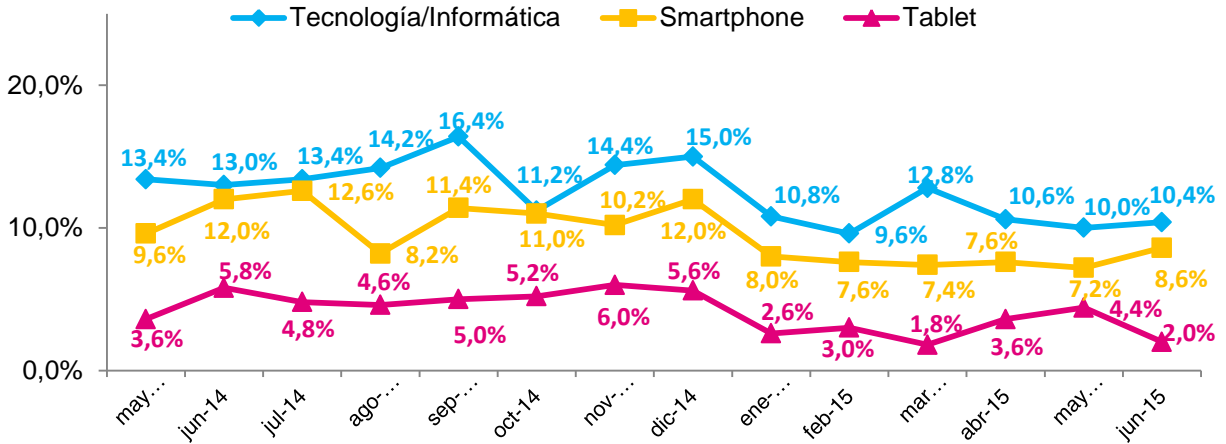
ONLINE



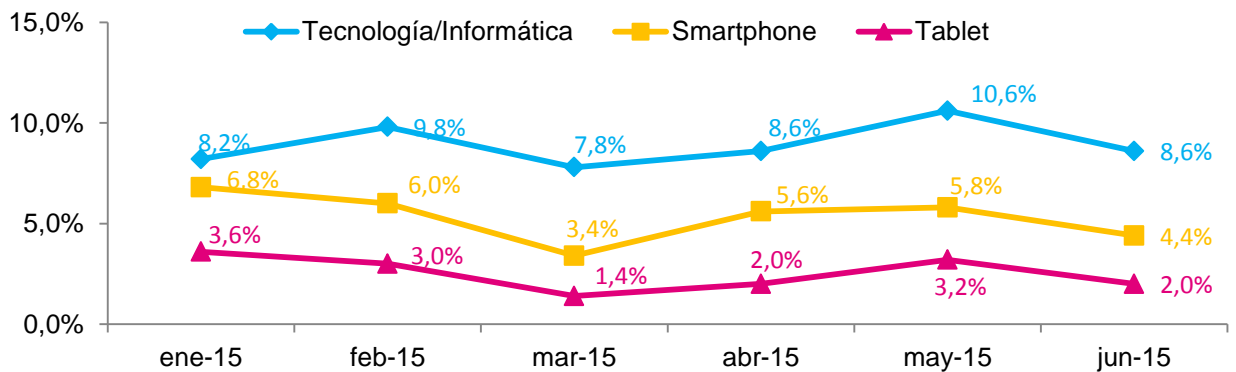
OFFLINE + ONLINE



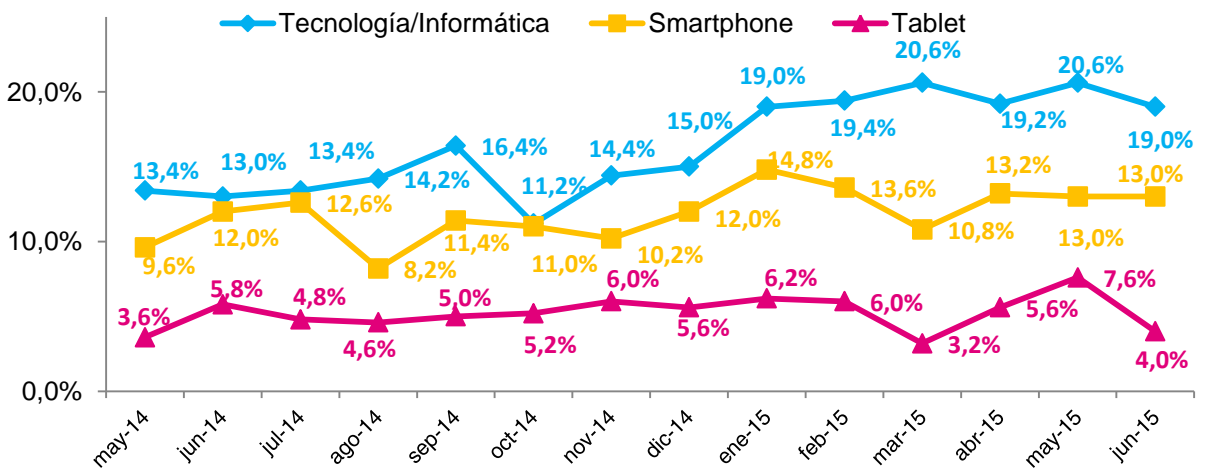
OFFLINE



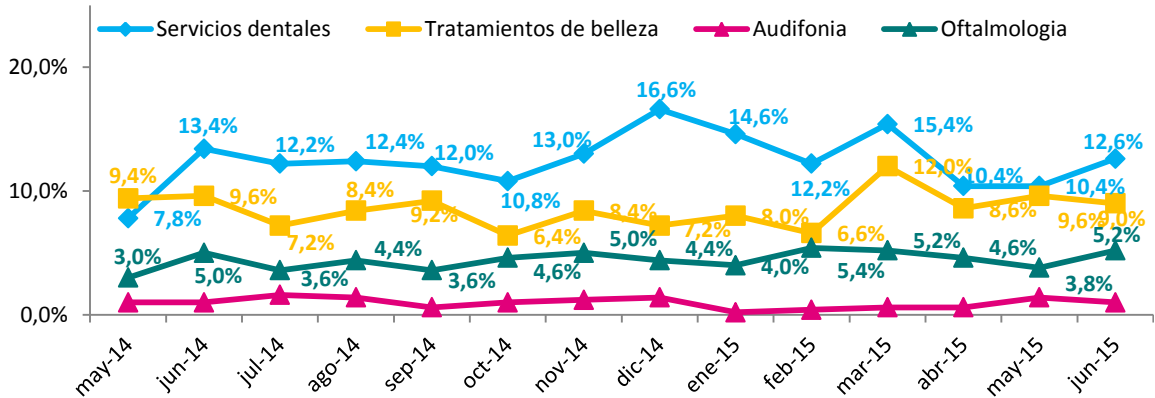
ONLINE



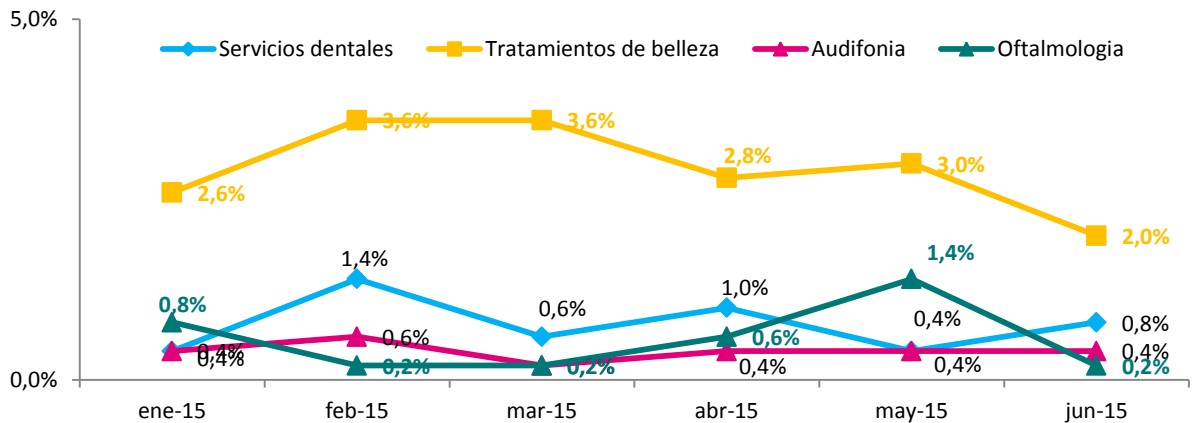
OFFLINE + ONLINE



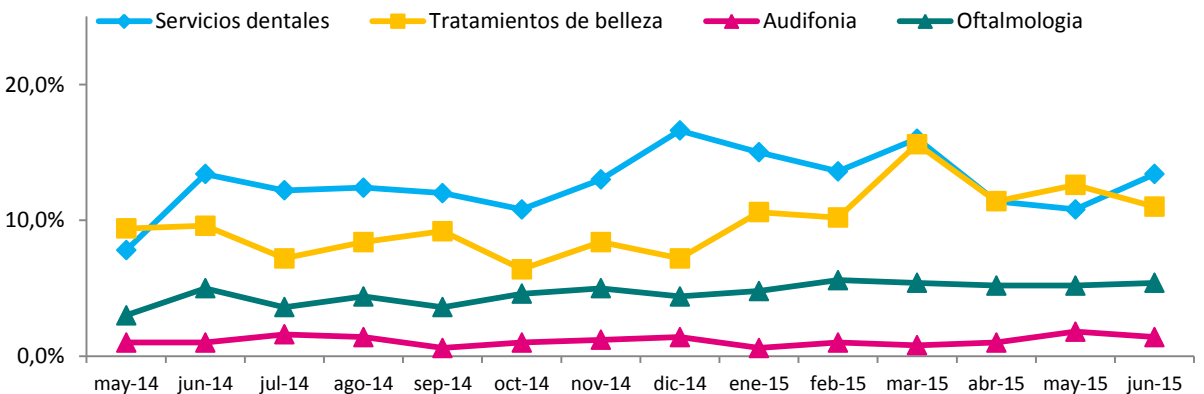
OFFLINE



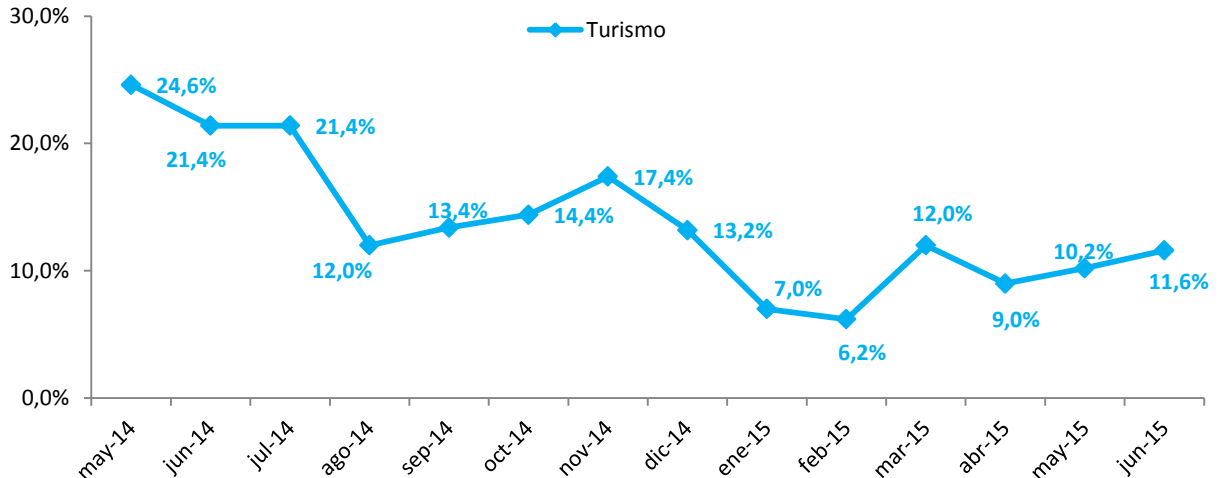
ONLINE



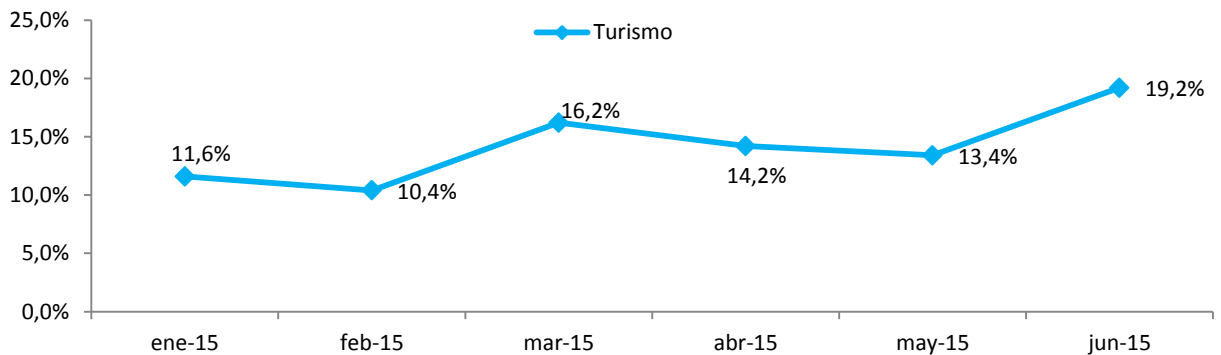
OFFLINE + ONLINE



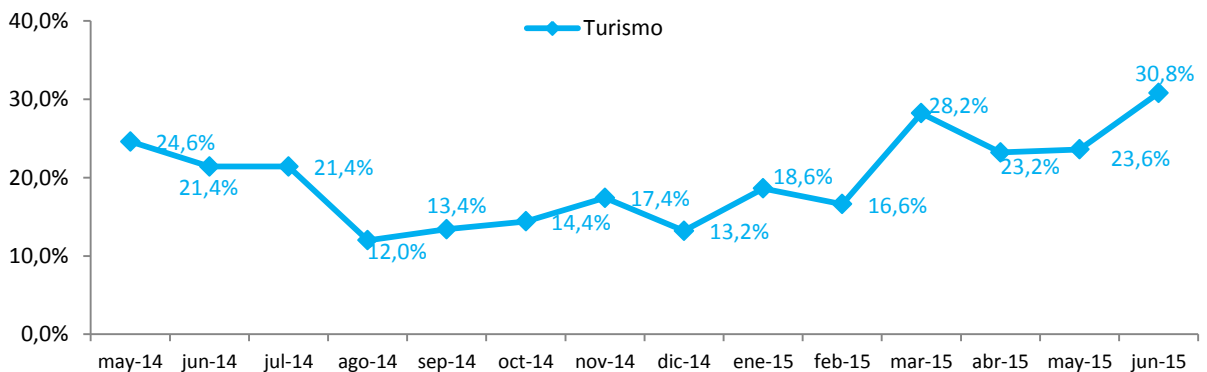
OFFLINE



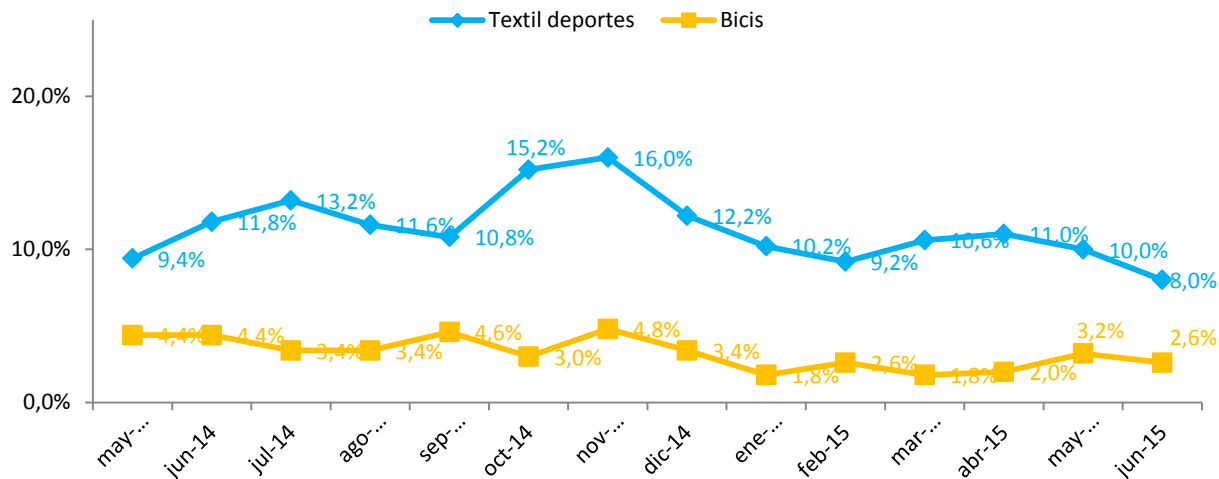
ONLINE



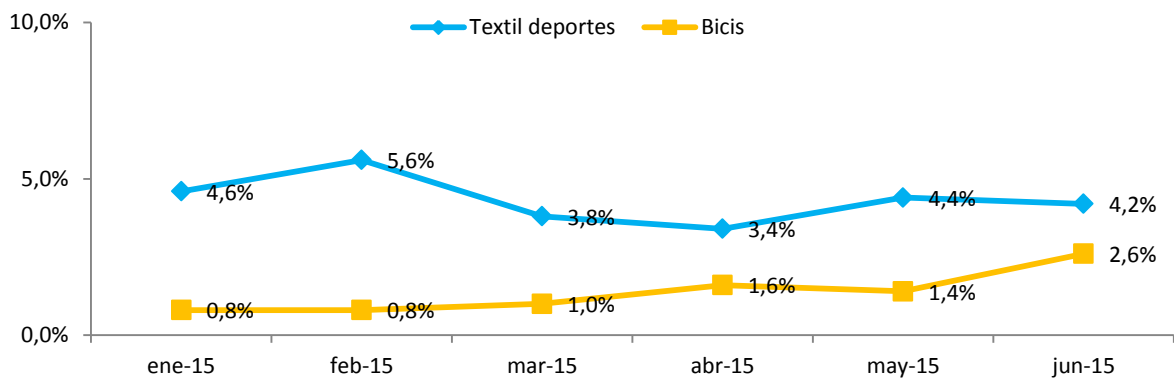
OFFLINE + ONLINE



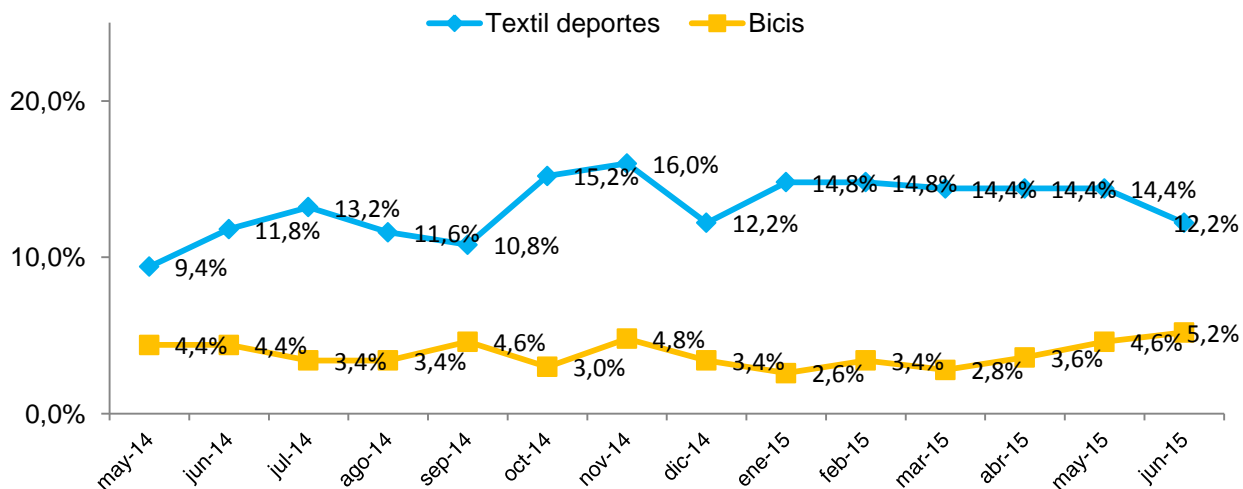
OFFLINE



ONLINE

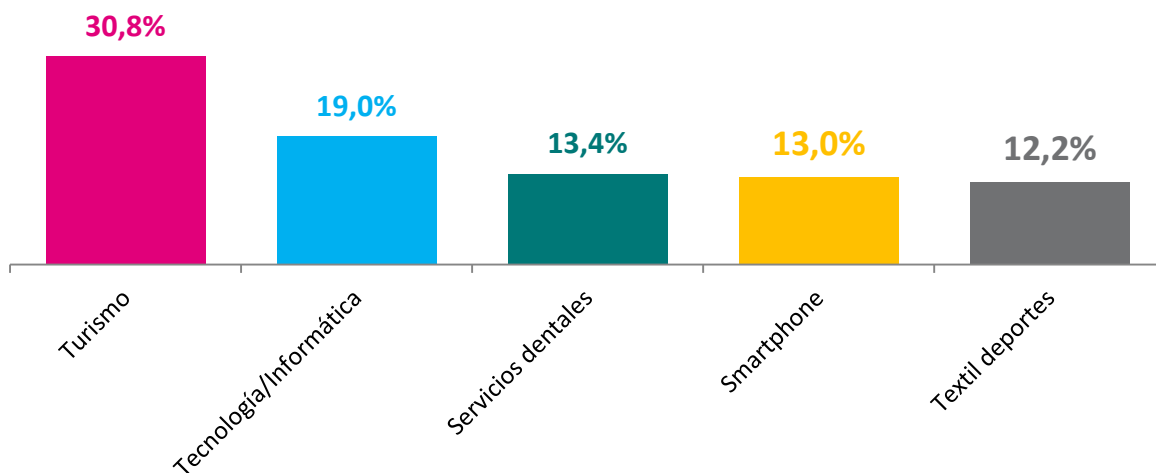


OFFLINE + ONLINE



En junio 2015, el Top 5 en intenciones de compra para los próximos tres meses son:

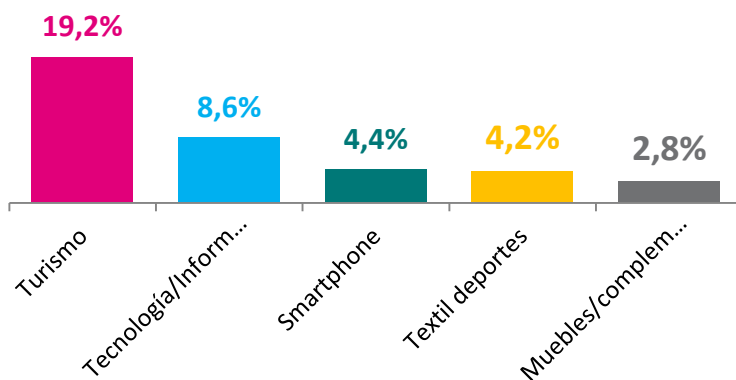
- Turismo: 30,8% (+7,2 puntos porcentuales)
- Tecnología/Informática: 19,0% (-1,6 puntos porcentuales)
- Servicios dentales: 13,4% (+2,6 puntos porcentuales)
- Smartphones: 13% (igual que el mes anterior)
- Textil deportes: 12,2% (-2,2 puntos porcentuales respectivamente)



Si distinguimos por canales:

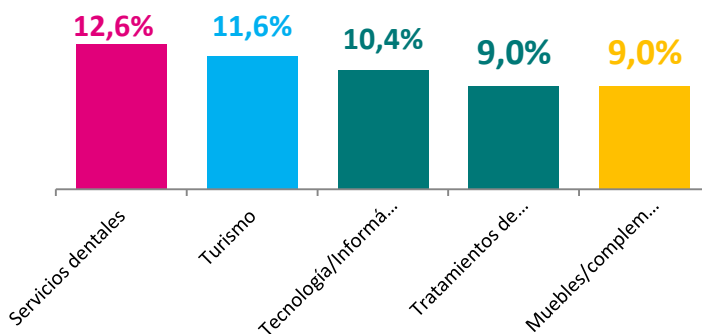
Top 5 canal online:

- Turismo: 19,2%
- Tecnología/informática: 8,6%
- Smartphone: 4,48%
- Textil deportes: 4,2%
- Muebles/compl.: 2,8%



Top 5 canal offline:

- Servicios dentales: 12,6%
- Turismo: 11,6%
- Tecnología e Informática: 10,4%
- Tratamientos de belleza: 9,0%
- Muebles/complementos y decoración : 9%



el Observatorio Cetelem 2015

Índices de consumo |

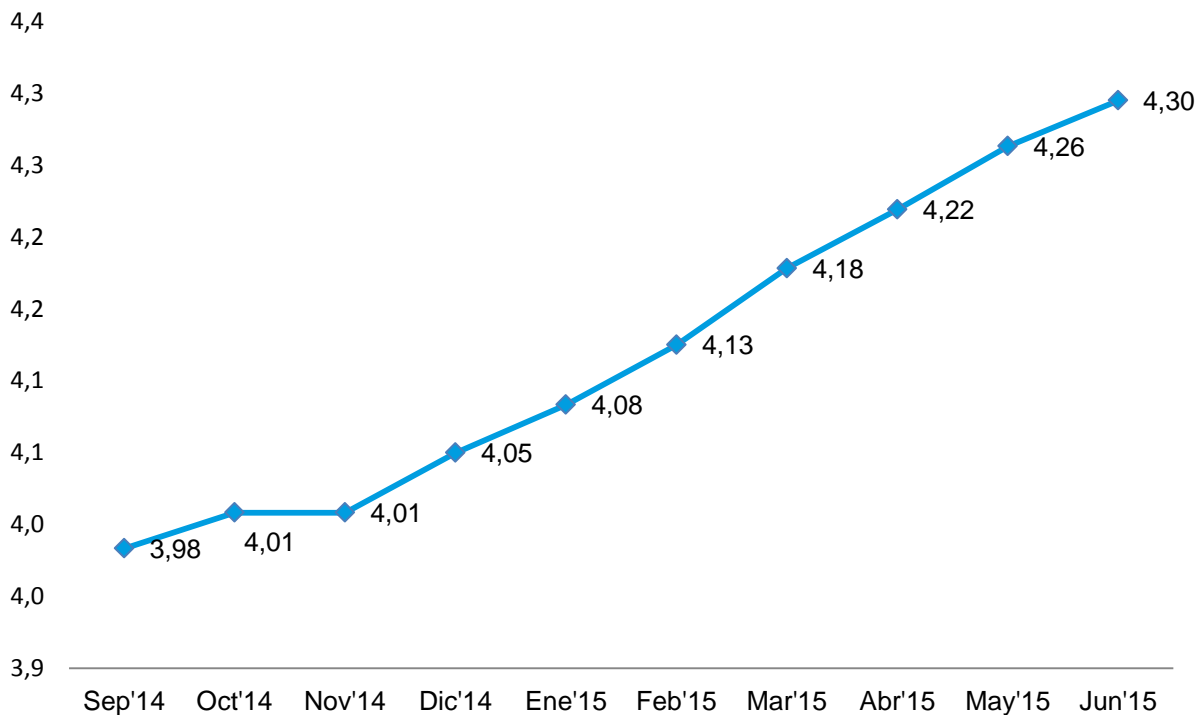
Junio

Los Índices de Consumo del Observatorio Cetelem 2015 tienen como objetivo presentar unos Indicadores de clima económico que permitan definir la tendencia evolutiva, evitando los cambios coyunturales que se producen mes a mes como consecuencia de la variación de diversos factores estacionales.

Los Índices definidos han sido:

- Índice de Situación general del país
- Índice Situación personal
- Índice de Optimismo
- Índice de Ahorro efectivo
- Índice de Intención de Ahorro

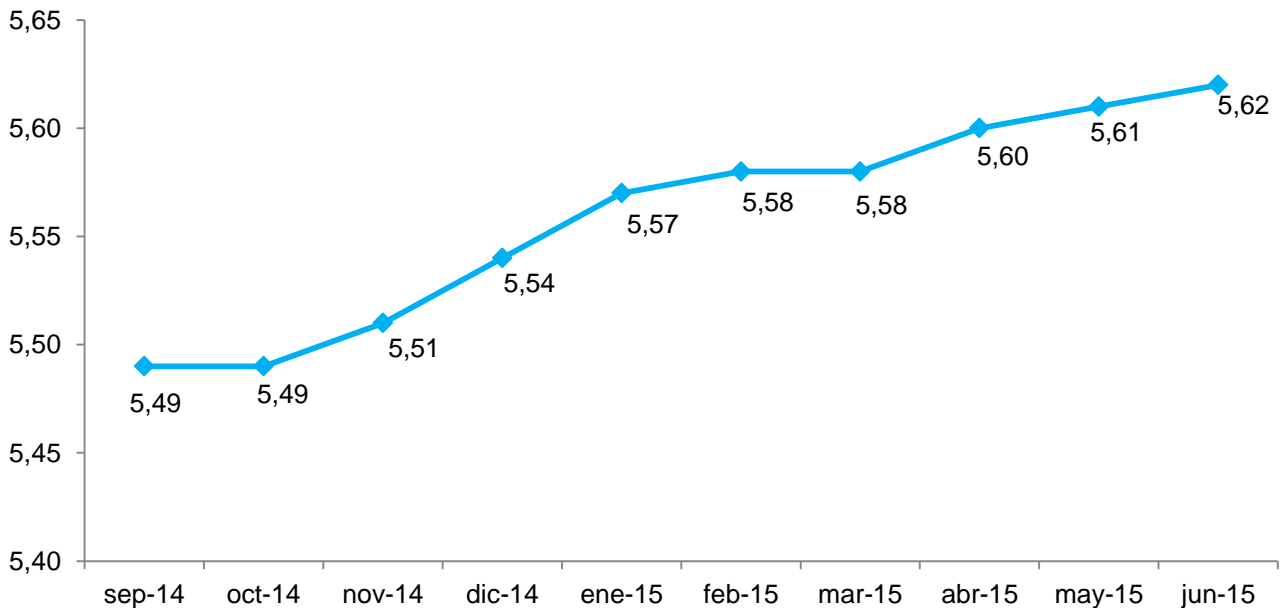
Metodológicamente se ha partido de la información contenida en los Observatorios Cetelem de Consumo y para la desestacionalización de la series se han utilizado Tasas Anuales Móviles (TAM) en cada una de la series analizadas. Estas TAM se obtienen del cálculo de la media aritmética de los datos de los últimos 12 meses. Permiten filtrar la serie en cuestión, eliminado los componentes estacionales y definiendo la tendencia clara que subyace en la evolución de la variable.



La tendencia es positiva, mejorando la valoración de la situación general del país del 3,98 (nota media) en septiembre 2014 al 4,30 en junio 2015.

Esto supone un incremento de un 8,0 % en la percepción de la situación del país en los últimos nueve meses.

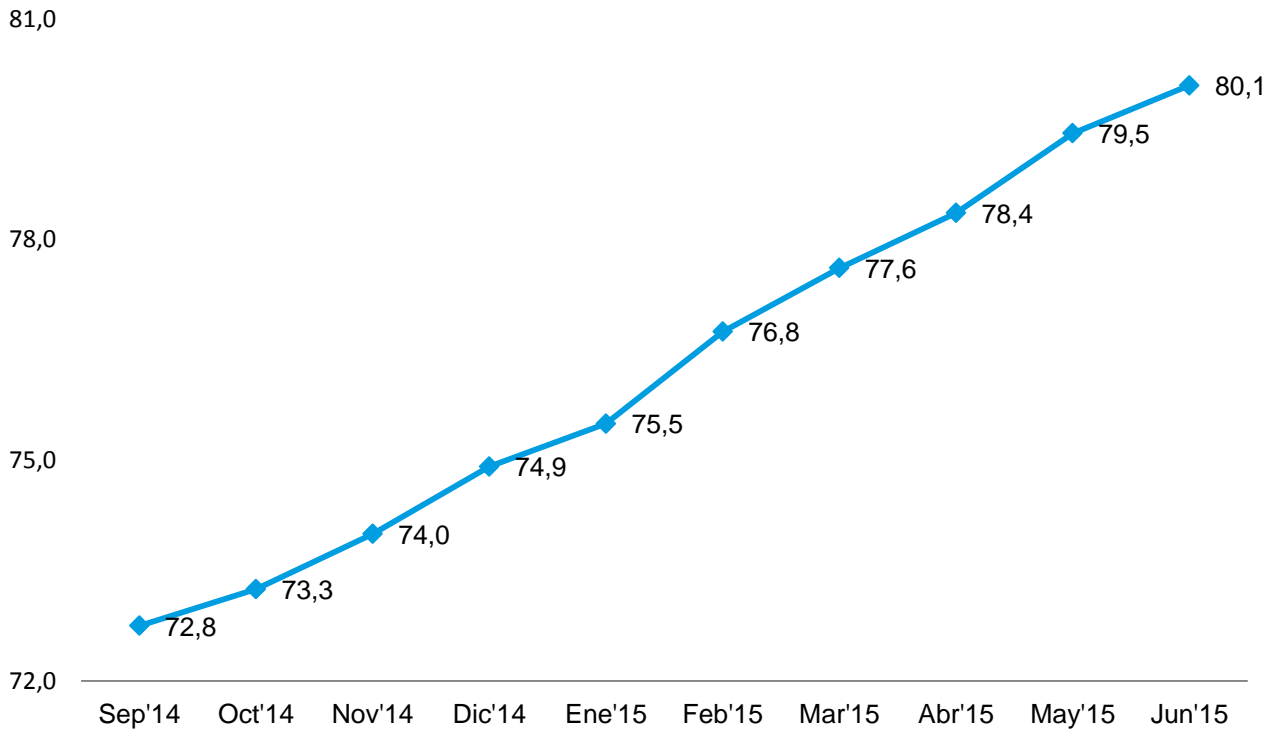
Hay que destacar como la mejora ha sido constante a lo largo de este tiempo.



La valoración de la situación personal, si bien ha mejorado, sólo lo hace 0,13 puntos porcentuales en junio 2015, es decir un 2,4% sobre la valoración de septiembre 2014.

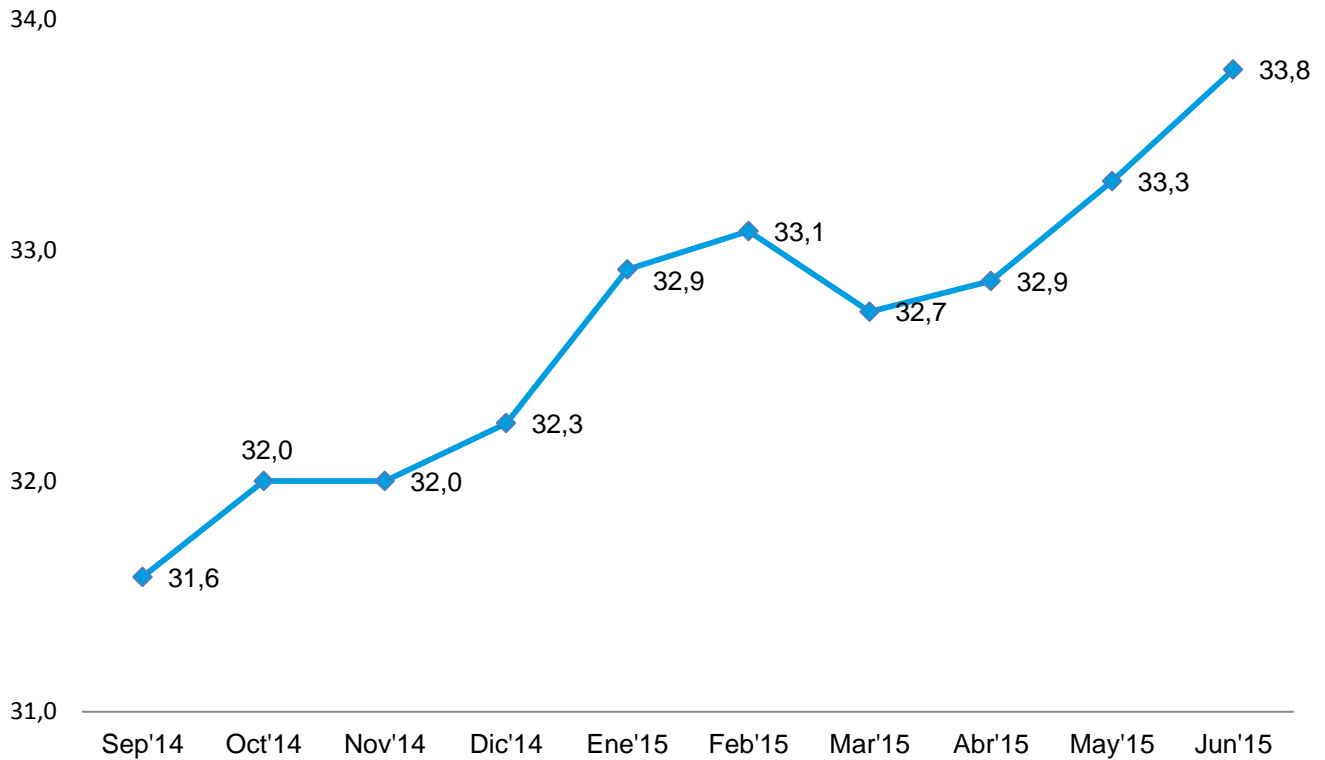
La comparación de este indicador con el anterior (general del país) pone de relieve dos conclusiones claras:

- Los encuestados perciben su situación personal ligeramente mejor que la del país
- Si bien piensan que la situación general del país ha mejorado, creen que la suya no lo haya hecho en la misma medida.

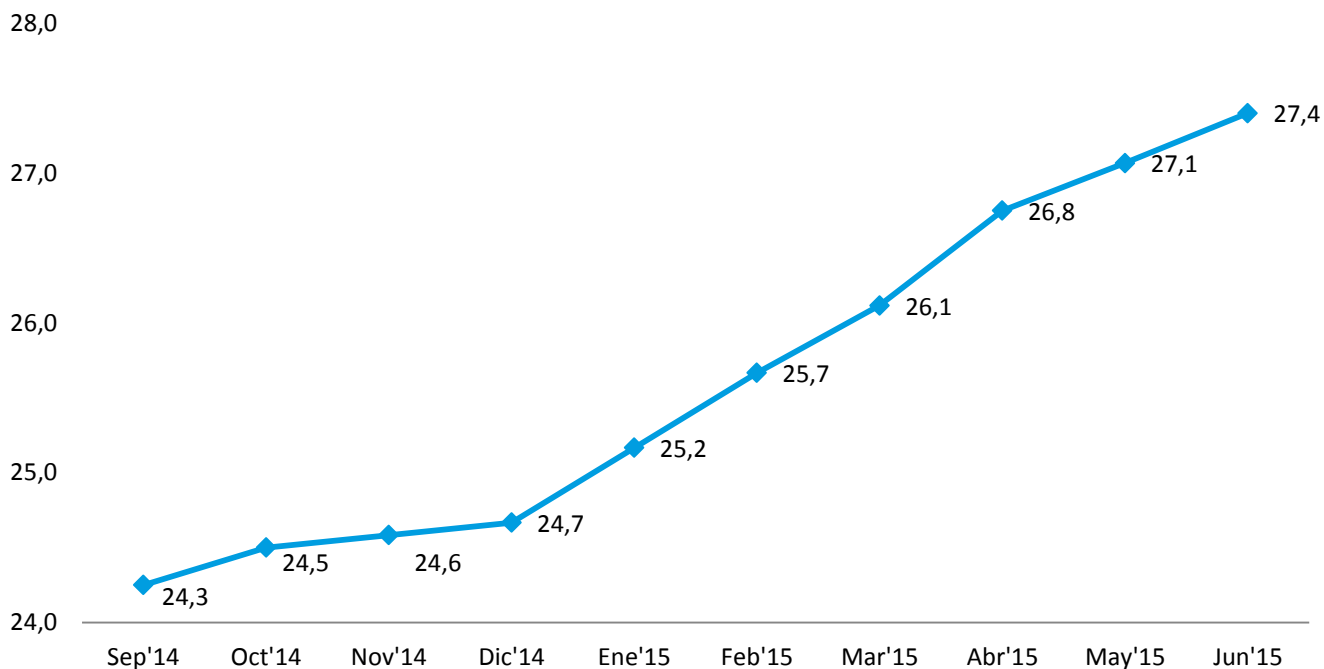


La suma de los que piensan que la situación mejorará o al menos permanecerá igual, ha experimentado un importante crecimiento, hasta llegar al 80,1% de los encuestados.

Estas cifras suponen un incremento de 7,3 puntos porcentuales en los últimos nueve meses, es decir un 10 % de aumento.



La TAM de junio 2015 nos muestra una tendencia positiva del ahorro de los españoles, que alcanza el 33,8%, tras un ligero estancamiento en los meses de marzo y abril de este año.



El porcentaje de hogares que confía en poder ahorrar en los próximos meses ha aumentado 3,1 puntos en los últimos 9 meses.

Alcanza el 27,4% de los hogares encuestados, porcentaje cercano al 33,8% de aquellos que declaran poder hacerlo.

www.elObservatorioCetelem.es
www.PrensaCetelem.es
En **Twitter**: @Obs_Cetelem_ES

